

Mirosława Machnicki

Gospodarka Dobra Wspólnego w świetle zasad Społecznej Gospodarki Rynkowej.

„Aby coś zmienić, zbuduj nową wersję, która uczyni stary model zbędnym”.

R. Buckminster Fuller

Współczesny system gospodarczy bazuje na dwóch głównych zasadach - konkurencji i bezwzględnym pomnażaniu zysków. Zdominowany jest przez gigantyczne korporacje i instytucje finansowe, które zamiast rozwoju i pozytywnej ewolucji okazują się być podmiotami blokującymi rozwiązywanie globalnych problemów – dewastacja środowiska, rabunkowa eksploatacja zasobów Ziemi, rosące nierówności społeczne itp.

Czy jest wyjście z tej sytuacji? Na pewno nie mogą to być kosmetyczne zmiany w ramach dotychczasowych mechanizmów.

Od dawna istnieją pewne praktyki, w których stwarzanie humanitarnych warunków pracy, nastawienie na kooperację oraz przeorientowanie na dobro ogółu stawiane jest ponad tzw. "wyścig szczurów", gospodarkę nastawioną tylko na zyski i bezwzględną konkurencję. Przykładami takich działań są różnego rodzaju fundacje, demokratyczne banki oraz wspólnoty gospodarcze (spółdzielnie). Z różnych jednak względów - głównie braku wsparcia ze strony rządów, polityków oraz świata biznesu - ich wkład w światową gospodarkę nie jest duży.

Odpowiedzią na potrzeby współczesnego świata może stać się alternatywna ekonomia, opracowana przez austriackiego politologa, ekonomistę i socjologa Christiana Felbera, tzw. Gospodarka Dobra Wspólnego, pokazująca model gospodarki przyszłości, jako alternatywy zarówno dla kapitalistycznej gospodarki rynkowej, jak i gospodarki centralnie planowanej.

Rdzeniem całego procesu jest stworzenie specjalnego systemu zalet rynkowych, które mają służyć rozwojowi przedsiębiorczości oraz bazować na takich wartościach jak godność ludzka, zaufanie, lojalność, uczciwość, współpraca i szacunek dla partnerów w miejsce dzikiej konkurencji, zysków za wszelką cenę czy wrogiego przejmowania innych przedsiębiorstw tej samej branży. Takie narzędzia to na przykład obniżanie lub zwalnianie z podatków, korzystne kredyty udzielane przez specjalnie tworzone banki demokratyczne, uzyskiwanie popularności dzięki mediom oraz pozytywnym opiniom klientów czy zatrudnionych pracowników.

Zgodnie z sondażem Fundacji Bertelsmann, przeprowadzonym w roku 2010 i powtórzonym w 2012 w Niemczech i Austrii, 88% Niemców i 90% Austriaków opowiada się za nowym systemem ekonomicznym.

Zachodzi pytanie – czy nasz system ekonomiczny powinien stać się bardziej ekologiczny? Czy powinien cechować się sprawiedliwością społeczną? Czy powinien stać się bardziej regionalny, mieć ograniczony zasięg, być mniej zglobalizowany? Czy powinien stać się bardziej solidarny i przenosić uwagę z konkurencji na kooperację?

Czy godność ludzka powinna stać się centralnym punktem aktywności gospodarczej, nie tylko, jako wyzwanie moralne, ale także, jako wskaźnik sukcesu gospodarczego?

Odpowiedź Gospodarki Dobra Wspólnego (GDW) brzmi: należy realizować wszystkie te cele. Koncept wspólnego dobra nie jest nowy. Historia zna to pojęcie od XIII wieku. Tomasz z Akwinu stworzył łacińskie pojęcie „bonum commune”. Zostało ono wprowadzone do niemalże wszystkich konstytucji zachodnich demokracji. Głównym przesłaniem Gospodarki Dobra jest konsekwentne wprowadzanie w życie zapisanych w konstytucjach poszczególnych krajów zasad społeczno-gospodarczych. Nie jest to żaden abstrakcyjny cel przyszłości, lecz już rozpoczęty proces.

Gospodarkę Dobra Wspólnego określa alternatywny system gospodarczy, oparty na preferowaniu wartości ogólnego dobra. GDW jest dźwignią zmian na płaszczyźnie gospodarczej, politycznej i społecznej – jest pomostem pomiędzy starym a nowym.

Na poziomie gospodarczym, GDW jest realną, konkretną alternatywą dla przedsiębiorców każdej wielkości i formy prawnej. Cel ich działalności jak i ocena sukcesów definiowane są za pomocą specjalnie określonych wartości i wskaźników zrównoważonego gospodarowania.

Na poziomie politycznym, nadrzędnym celem ruchu na rzecz Gospodarki Dobra Wspólnego jest wprowadzenie zmian w polskim i europejskim ustawodawstwie, na rzecz poprawy jakości życia wszystkich ludzi oraz wprowadzenie systemu zrównoważonej gospodarki i wspólnego podziału dobrobytu.

Na poziomie społecznym, ruch na rzecz gospodarki wspólnego dobra ma na celu podniesienie świadomości na temat zmiany systemu, w oparciu o wspólne, wzajemnie wspierane działania jak największej grupy ludzi. Ruch daje nadzieję i odwagę i dąży do połączenia z alternatywnymi inicjatywami innych ruchów społecznych.

GDW widzi siebie, jako otwarty na zmiany, partycypacyjny, lokalnie rozwijający się proces o globalnym zasięgu.

Inicjatywa ruchu GDW, wspierana przez różne organizacje, polityków, świat nauki, osoby prywatne i przedsiębiorstwa, zastartowała w październiku 2010. Od tego czasu ruch ten dynamicznie wzrasta. Na dzień dzisiejszy wspiera go już 1570 przedsiębiorstw a około 600 sporządziło swój pierwszy Bilans GDW. Siedem Gmin i dwa duże Regiony w Austrii i Włoszech przystąpiło do programu Gmin i Regionów Gospodarki Dobra Wspólnego. Ruch ten wspiera obecnie 62 polityków i 208 organizacji. W 20 państwach całego świata, w ponad 100 regionalnych Strefach Aktywności (polach energii), angażuje się ok. 5480 działaczy.

Działacze z Niemczech, Austrii i Włoszech opracowali wspólną strategię na kolejne pięć lat działalności. W taki sposób tworzy się lokalny, stale rosnący proces o globalnym zasięgu.

Bazując na 20-tu kluczowych zagadnieniach demokratycznego ładu gospodarczego, zbliżonego w treści do Kodeksu Społecznej Gospodarki Rynkowej, ruch rozwija się w międzynarodowym dialogu społecznej partycypacji, proponując wdrażanie systematycznie aktualizowanych zasad GDW:

1. Gospodarka Dobra Wspólnego opiera się na ważniejszych wskazaniach konstytucji krajów demokratycznych oraz na zasadach pozytywnych, moralno-etycznych stosunków międzyludzkich.
2. Prawny system wspierania gospodarki przeosiowany jest z nagradzania zysków finansowych i konkurencji na rzecz gospodarki wspólnego dobra oraz kooperacji.
3. Sukces gospodarczy mierzony jest Bilansem GDW (poziom przedsiębiorstwa) oraz Produktem GDW (poziom całego systemu – gmina, państwo, EU). Pomiar sukcesu w gospodarce przechodzi ze środków (pieniądz) na cel (wspólne dobro).
4. Bilans finansowy jest bilansem ubocznym. Kapitał nie jest celem, lecz środkiem do celu.
5. Przedsiębiorstwa z audytowanym, zawansowanym Bilansem GDW uzyskują prawne korzyści w zakresie podatków, cel, kredytów, zamówień publicznych i w badaniach naukowych.
6. Dzięki temu, że zyski stają się tylko środkiem do celu, przedsiębiorstwa nie będą zmuszone stale się powiększać, tylko dążyć do osiągnięcia optymalnej wielkości. Wrogie przejmowanie słabszych firm będzie zabronione.
7. Nierówności związane z zarobkami i majątkiem a także prawo dziedziczenia będą ograniczane. Dokładne granice powinny być demokratycznie ustalone w konwencji gospodarczym.
8. W dużych przedsiębiorstwach nastąpi sukcesywne przejmowanie demokratycznie ustalonej części własności i prawa decydowania na rzecz zatrudnionych i na rzecz wspólnego dobra.
9. To samo dotyczy tzw. „Demokratycznych Własności Dobra Publicznego“, jak szkolnictwo, placówki zdrowia, placówki socjalne, zakłady energetyczne, przedsiębiorstwa komunikacji itd.
10. Jedną z ważniejszych Demokratycznych Własności Dobra Publicznego są „Banki demokratyczne“. Rynki finansowe, istniejące w dotychczasowej formie (gieldy, inwestycje finansowe, ubezpieczenia, banki pomnażania kapitału) nie będą więcej istnieć.
11. Zgodnie z propozycją Johna Maynard Keynes, zostanie wprowadzona Globalna Kooperacja Walutowa. W UNO powstaje obszar Fair handel.
12. Natura odzyska swoją wartość; prawo natury i wszystkich istot żyjących będzie uwzględnione w konstytucji.

13. W miejsce stałych zabiegów o przyrost gospodarczy nastąpi dbałość o dobry poziom i jakość życia ogółu, a tym samym redukcja zużycia surowców na globalnym poziomie zrównoważonego rozwoju.

14. Regularny czas pracy zostanie obniżony do demokratycznie ustalonego poziomu, co zapewni więcej miejsca na prace wychowawczą, pracę nad sobą oraz dla dobra ogółu.

15. Co dziesiąty rok pracy zawodowej będzie „Rokiem urlopowym“, finansowanym na zasadzie bezwarunkowych dochodów.

16. Demokracja reprezentatywna zostanie uzupełniona przez demokrację bezpośrednią i partycypującą. Innowacyjne formy decyzyjne, jak konsensusy systemowe (Metoda KS) zastąpią dotychczasowe decyzje większością głosów.

17. Wszystkie zagadnienia demokratycznego porządku gospodarczego staną się bazowym procesem licznych konstruktywnych dyskusji, zanim zostaną ostatecznie sformułowane w Narodowym Konwencie Gospodarczym. Treść tych postulatów stanowić będzie ponadto bazę decyzyjną demokratycznej Suwerenności.

18. Poza Konwencją Gospodarczą mogą być powoływane dalsze Konwencje, takie jak Konwent Szkolnictwa, Konwent d.s. Medów, czy Konwent Demokratyczny.

19. Wartości etyki socjalnej powinny być udostępniane dzieciom, jako nowe treści nauczania, jak nauka o uczuciach, wartościach, komunikacji międzyludzkiej, równouprawnieniu płci, demokracji, doświadczaniu natury, czy przemiany świadomości.

20. W miarę, jak sukces przedsiębiorczości i z tym związane przywódcze umiejętności przestaną dominować, otrzymując inne, podrzędne znaczenie, za wzór uznawani będą ludzie o wysokich kompetencjach socjalnych, społecznie odpowiedzialni, zdolni do współczucia i szacunku w stosunku do wyższych wartości.

Działania w sektorze gospodarczym

Dzisiaj sukces gospodarczy mierzony jest dwoma kluczowymi parametrami - produktem krajowym brutto „w skali makro” gospodarki narodowej oraz zyskiem finansowym „w skali mikro” pojedynczego przedsiębiorstwa. Oba wskaźniki mierzone są jednostką „monetarną”. Gospodarka Dobra Wspólnego chce zmienić pomiar sukcesu w gospodarce z pomiaru wartości wymiennych na użytkowe, z nic niemówiących wskaźników monetarnych na niemonetarne, które przekazują konkretne informacje.

Bilans GDW. Ponieważ nowym celem wszystkich przedsiębiorstw ma być wspólne dobro, należy je konsekwentnie mierzyć także w bilansie głównym firmy. Dotychczasowy bilans główny – bilans finansowy – stanie się bilansem dodatkowym i pośrednim. Informuje on jedynie o tym, w jaki sposób przedsiębiorstwo pokrywa swoje koszty, inwestycje i

zobowiązania, jednak nie ma w nim ani słowa o „sukcesie”. Oczywiście na drodze do wspólnego dobra, firmy nie powinny ponosić strat finansowych; nie mogą jednak czerpać zysków dla samych zysków. Profity to jedynie środki do osiągnięcia konkretnych celów.

Bilans GDW mierzy, w jaki sposób wartości podstawowe, czyli godność ludzka, solidarność, sprawiedliwość, zrównoważona ekologia i demokracja są przestrzegane przez grupy odniesienia przedsiębiorstwa. Są to wszystkie grupy osób, pozostające pod wpływem działalności danej firmy: dostawcy, kredytodawcy, współpracownicy, klienci, partnerzy, społeczność lokalne, przyszłe pokolenia i środowisko. Aby bilans GDW był przejrzysty, stworzona została stale aktualizowana matryca GDW z pięcioma wartościami podstawowymi na poziomej osi X i grupami odniesienia na pionowej osi Y. W poszczególnych polach wpisanych jest siedemnaście wskaźników dobra wspólnego, na przykład:

- czy produkty/usługi zaspakajają podstawowe potrzeby i służą rozwojowi człowieka
- czy produkcja jest przyjazna dla środowiska;
- jakie jest podejście do klientów;
- czy przedsiębiorstwo jest solidarne wobec innych przedsiębiorstw;
- w jaki sposób dzieli się dochód;
- czy kobiety są dobrze traktowane i zarabiają tyle samo, co mężczyźni;
- czy decyzje są podejmowane w sposób demokratyczny? Itd.



MATRYCA GDW 4.1

Obowiązuje dla Bilansów GZD sporządzanych od 15.03.2013 oraz sprawozdań z poprzedzającego roku bilansowego

Wartość / Grupa odniesienia	Godność ludzka	Solidarność	Zrównoważona ekologia	Socjalne równouprawnienie	Demokratyczne współdecydowanie & transparentność (przejrzystość)
A. Dostawcy	A1. Etyczne zarządzanie Zamówieniami. Aktywna analiza ryzyka zakupionych produktów / usług, z uwzględnieniem społecznych i ekologicznych (środowiskowych) aspektów w wyborze dostawców i wykonawców usług.				
B. Kapitalodawcy	B1. Etyczne zarządzanie finansami. Uwzględnienie aspektów społecznych i ekologicznych w wyborze usług finansowych, finansowania inwestycji zgodnych z zasadami Gospodarki Zrównoważonego Dobrobytu.				
C. Współpracownicy włącznie z właścicielami.	C1: Jakość pracy i równość Organizacja i struktura pracy zorientowana na pracowników, sprawliwa polityka zatrudnienia i wynagrodzeń, ochrony pracy i promocja zdrowia, w tym równowagi pomiędzy pracą a życiem prywatnym / elastyczny czas pracy, polityka równości i różnorodności 90	C2: Sprawiedliwy podział pracy zarobkowej Redukcja nadgodzin, Odstępianie od umów all inclusive. Zmniejszenie wymiaru czasu pracy, Wkład do zmniejszenia bezrobocia 50	C3: Promowanie zachowań proekologicznych wśród pracowników Aktywne promowanie zrównoważonego stylu życia pracowników (mobilność, odżywianie), Działania i Szkolenia w budowaniu świadomości, zrównoważona kultura organizacyjna 30	C4: Sprawiedliwy podział dochodu Małe różnicowanie (spread) dochodów netto wewnątrz firmy. Utrzymanie zdrowej proporcji dochodu minimalnego i maksymalnego 60	C5: Wewnętrzna demokracja i przejrzystość Kompleksowa wewnętrzna przejrzystość, wybory menedżerów przez pracowników, udział w polityce i decyzjach ramowych poprzez konsensus, Przeniesienie własności na pracowników, np. Socjokracja 90
D. Klienci / Produkcja/ Usługi/ Co-biznes	D1: Etyczne relacje z klientem Etyczne obchodzenie się z klientami, Orientacja na klienta / współdecydowanie klienta, wspólny rozwój produktów, wysoka jakość usług, wysoka transparentność Produktu. 50	D2: Solidarność z co-biznesem Udostępnianie informacji, wiedzy, fachowych sił, zamówień, nieoprocentowane pożyczki; Udział w kooperatywnym marketingu i zarządzaniu kryzysowym. 70	D3: Ekologiczne tworzenie produktów i usług Oferowanie wyższej jakości ekologicznej produktów / usług, Działania podnoszące świadomość ekologiczną, Uwzględnienie aspektów środowiskowych w wyborze klientów. 90	D4: Socjalne tworzenie produktów i usług Informacja / produkty / usługi dla grup upośledzonych (pokrzywdzonych) klientów. Wspieranie godnych promocji struktur rynkowych. 30	D5: Podniesienie społecznych i środowiskowych standardów branżowych Stawianie się wzorem do naśladowania, rozwój wyższych standardów w obrębie własnych konkurentów, lobbying 30
E. Otoczenie społeczne: Region, państwo, przyszłe pokolenia, Społeczeństwo obywatelskie, ludzie i przyroda	E1: Praktyczny i społeczny wpływ produktów / usług P / U zaspakajają podstawowe potrzeby lub służą rozwojowi człowieka / Społeczeństwo / Ziemi i generują pozytywne korzyści. 90	E2: Wspieranie społeczności Wzajemna pomoc i współpraca poprzez finansowanie, usługi, produkty, logistykę, czas, know-how, wiedzę, kontakty, wpływy 40	E3 Zmniejszenie oddziaływania środowiskowego Ograniczenie wpływu na środowisko na zrównoważonym poziomie: zasoby, Energia i klimat, emisje, odpady, itp. 70	E4: Zasady wspólnego podziału zysku Zmniejszające się / żadne podziały zysku na osoby/ grupy zewnętrzne, podział zysku na pracowników, wzmocnienie kapitałowe, inwestycje społeczno-ekologiczne. 60	E5: Przejrzystość, uczestnictwo przedsiębiorstwa w społeczeństwie Sprawozdanie GZD lub raport zrównoważonego rozwoju, aktywna współpraca, współdecydowanie w regionalnych i obywatelskich grupach kontaktowych. 30
Kryteria ujemne	Naruszenie norm MOP / praw człowieka - 200 Niehumanitarne produkty, na przykład Myny, energia jądrowa, GMO - 200 Zamówienia / Współpraca z firmami, które naruszają ludzką godność - 150	Wrogie przejęcie - 200 patenty blokujące - 100 ceny dumpingowe - 200	Nielegalne zanieczyszczenie środowiska - 200 Naruszenia przepisów dotyczących ochrony środowiska - 200 Planowane starzenie (krótka żywotność produktów) - 100	Uchybienia prawa pracy ze strony firmy - 200 Likwidowanie miejsc pracy lub przeniesienie siedziby przy osiągnięciu zysków - 150 Unikanie odpowiedzialności podatkowej - 200 Nieuzasadnione oprocentowywanie zysków dla niewspółpracujących kapitalodawców - 200	Niejawnienie wszystkich inwestycji i firm córek - 100 Przeciwdziałanie radzie zakładowej - 150 Niejawnienie wszystkich przepływów finansowych w grupach nacisku (lobby)/ znalezienie się do Lobby-rejestrze UE - 200 Nadmierne zróżnicowanie granic dochodów - 100

Zespół redakcyjny bilansu GDW oparł matrycę na siedemnastu wskaźnikach, które można łatwo zmierzyć. W każdym z nich można wybrać jeden z czterech poziomów: pierwsze kroki, zaawansowany, doświadczony i wzorcowy. Do każdego wskaźnika opracowane są objaśnienia, gdzie zawarto zasadę, opis, sposób pomiaru i pochodzenie poszczególnego wskaźnika. Ponadto opracowany jest także ponad 200 stronicowy podręcznik „Work in progress”, który szerzej opisuje tę tematykę i podaje przykłady, specyficzne dla poszczególnych branż. Wszystkie dokumenty są na bieżąco uzupełniane i poprawiane.

Bilans GDW musi spełniać wymagania, na podstawie których przedsiębiorstwa opracowują raporty GDW. Są to:

- a) Moc wiążąca. Liczne narzędzia CSR udowodniły, że dobrowolność nie prowadzi do celu.
- b) Całościowość. Pomiar samych aspektów ekologicznych lub samej jakości miejsc pracy to za mało.
- c) Wymierność. Wyniki muszą być wymierne – muszą więc podlegać obiektywnej ocenie.
- d) Porównywalność. Wszystkie przedsiębiorstwa powinny składać sprawozdania na temat tych samych celów/wskaźników, inaczej nie będzie można nagrodzić firm, które odniosły sukces.
- e) Przejrzystość. Rozumieć bilans powinni nie tylko doradcy przedsiębiorstw i audytorzy GDW, lecz także klienci, osoby zatrudnione i zainteresowana opinia publiczna.
- f) Jawność. Bilans GDW powinien być dostępny dla wszystkich w Internecie.
- g) Ocena zewnętrzna. Aby przedsiębiorstwa nie mogły same siebie oceniać – tak jak w przypadku niektórych instrumentów CSR.
- h) Skutki prawne. Jeśli ktoś bardziej przysłuży się wspólnocie, powinien zostać za to wyróżniony zgodnie z zasadą sprawiedliwego nagradzania osiągnięć.

Widoczność na rynku

Każdy wskaźnik matrycy podlega systemowi punktów. Bez względu na wielkość przedsiębiorstwa, niezależnie od tego, czy chodzi o firmę jednoosobową, stowarzyszenie użyteczności publicznej, przedsiębiorstwo miejskie, średniej wielkości czy spółkę akcyjną, notowaną na giełdzie, może ono uzyskać maksymalnie tysiąc punktów GDW. Wynik bilansu w systemie kolorowego kodu GDW mógłby pojawiać się na wszystkich produktach i usługach pionierskiego przedsiębiorstwa GDW.

Jednoznaczna widoczność na rynku



W ten sposób konsumenci otrzymywaliby konkretną informację o działalności GDW danego przedsiębiorstwa, którego zakup produktu rozważają. Bilans ten powinien być dostępny dla opinii publicznej. W ten sposób konsumenci będą mogli od razu sprawdzić, czy produkt został „tylko” wyprodukowany z dbałością o zrównoważoną ekologię lub pochodzi z konkretnego regionu, czy w danej firmie kobietom płaci się tyle samo, co mężczyznom lub czy są dyskryminowane. Po raz pierwszy rynek spełniłby obietnicę, daną w teorii naukowej - zapewniłby „symetryczną” i „pełną” informację. Przybliżyłby trochę rzeczywistość gospodarki rynkowej do jej teoretycznych założeń.

Zapewnienie transparentności i wiarygodności .

GDW stworzyło odpowiednie instrumenty, dzięki którym te wymagania są przestrzegane. Należą do nich audyty zewnętrzne, służące wyjaśnieniu, czy w praktyce GDW rzeczywiście istnieje w danym przedsiębiorstwie. Audyty zapewniają wiarygodność informacji wpływającej z bilansu i raportu GDW i służą przemianie przedsiębiorstwa. Dzięki pełnym szacunkom i rzeczowemu spojrzeniu obcej osoby, poprawiane są zbyt pozytywne lub zbyt krytyczne dane, podane przez firmę.

Gminy i Regiony GDW

Szczególnie ważną grupą, promującą „ogólny proces Gospodarki Dobra Wspólnego”, są społeczności. Coraz bardziej odczuwają one negatywne skutki globalizacji, konkurencji, rywalizacji podatkowej czy władzy rynków finansowych i same z siebie bardzo mocno identyfikują się z ideą GDW. Gmina może uzyskać status Gminy GDW po podjęciu decyzji przez Radę Gminną o wdrożeniu na swoim terytorium programu GDW oraz wsparciu conajmniej jednego z poniżej opisanych pięciu projektów. Zaangażowanie Gminy może być uzupełniane i wzmocnione własnymi ideami i inicjatywami.

1. Gmina sporządza bilans GDW dla swojej administracji i działów gospodarczych, a także dla przedsiębiorstw komunalnych i go publikuje.

2. Zaprasza lokalnych przedsiębiorców do sporządzenia bilansu GDW, robi im reklamę a także w miarę swoich możliwości wspiera pionierskie firmy. Mogą to być coroczne uroczystości na rzecz uhonorowania wzorcowych przedsiębiorstw GDW z jednoczesną socjalno-polityczną dyskusją na temat rozwoju GDW, jak i stworzeniem systemu priorytetowego w zamówieniach publicznych oraz zakupach urzędu gminy dla wzorcowych firm pionierskich GDW. W niektórych regionach tworzą się grupy pionierskich przedsiębiorstw, które we współpracy z doradcami i audytorami GDW, sporządzają bilansy GDW i przeprowadzają ich audyty. Tak prowadzone grupy mogą być wspierane finansowo przez gminę. Proces GDW może być również zintegrowany z innymi projektami regionalnego rozwoju.

3. Wspiera rozwój „Komunalnego Indeksu GDW”, będącego Indekssem jakości życia, w sferze mezoekonomicznej, pomiędzy produktem dobra społecznego (Gospodarka Narodowa) a Bilansem GDW (Przedsiębiorstwo). Indeks zawiera 20 wskaźników jakości życia, które zostaną zdefiniowane w procesie patrycytacji mieszkańców. Gotowy Indeks może być rocznie weryfikowany poprzez monitoring lub ankietę skierowaną do mieszkańców gminy.

4. Umożliwienie stworzenia i wsparcie „Komunalnego Konwentu Gospodarczego”.

Zarys projektu tworzenia konwentów gospodarczych opracowywany jest aktualnie przez działaczy międzynarodowego Stowarzyszenia wspierania ruchu GDW. Z wielu konwentów lokalnych powstanie energia do tworzenia konwentów krajowych i na poziomie UE. Ich celem będzie tworzenie takiego systemu, w którym postulaty GDW, związane z partycypacją oddolną, staną się definitywną podstawą obowiązującej legislacji.

Struktura całego ruchu

Międzynarodowy ruch GDW bazuje na partycypacji i wzajemnym oddziaływaniu aktywnych działaczy i wolontariuszy, przedsiębiorstw, gmin, środowisk naukowych, organizacji pozarządowych, przedstawicieli polityki i prominencji.

Bazą całego procesu jest Stowarzyszenie na rzecz wspierania GDW z siedzibą w Wiedniu. Struktury działania oparte są na wytycznych opracowywanych przez tzw. Delegatów, przedstawicieli wszystkich grup aktywistów, regionów i krajów członkowskich GDW, działających w systemie parlamentarnym. Działania lokalne odbywają się w tzw. strefach aktywności (polach energii). Poniżej wymienione są struktury działania oddolnego i przedstawione ich wzajemne oddziaływanie na całokształt ruchu.

1. **Osoby wspierające.** To osoby prywatne, przedsiębiorstwa, organizacje i politycy, które deklarują swoje poparcie i angażują się w poniżej przedstawionych grupach.

2. **Pionierzy.** Główną częścią Gospodarki Dobra Wspólnego są pionierskie przedsiębiorstwa, które:

- a) dobrowolnie zrobiły bilans GDW, zanim stanie się on prawnie wiążący,
- b) rozwijają bilans, wkładając w niego swoje doświadczenie,
- c) współpracują ze sobą i wzajemnie się uczą, oraz
- d) „sieją” ideę GDW w swoich regionach i w innych firmach.

W pierwszym roku przedsiębiorstwa przeprowadzają tzw. „testowy” bilans GDW, w kolejnych latach sporządzany jest pełny bilans GDW, bazujący na aktualnie do danego roku obowiązującej matrycy. Bilanse te przechodzą następnie Audyt, który zezwala na pełną publikację ich osiągnięć.

3. **Doradcy.** GDW szkoli akredytowanych doradców, zapewniając w ten sposób najwyższą jakość i kompetencję ich usług. Doradcy oferują pionierskim firmom różne formy wsparcia:

- a) Tworzą bilans GDW (od informacji wstępnych aż po audyt);
- b) Planują proces rozwoju aż do przedsiębiorstwa, spełniającego wymogi GDW, i proponują odnalezienie właściwej wizji, rozwój strategii, rozwój organizacji, wsparcie procesu;
- c) Fachowe doradztwo na temat kryteriów specjalnych, na przykład socjokracji (wskaźnik C6), cradle to cradle (wskaźnik E3) czy EMAS dla całego obszaru ekologicznego zrównoważonego rozwoju;
- d) Zorientowane na GDW kształtowanie zwykłych obszarów konsultingowych jak na przykład rozwój zespołu, rozwój osobisty, zarządzanie jakością.

Obecnie doradcy zakładają własne stowarzyszenie, w którym organizuje się wewnętrzną sieć oraz dalsze szkolenia i ustala się wspólne zasady dla kooperacji, wartości Gospodarki Dobra Wspólnego i sprawiedliwe ceny.

4. **Audytorzy.** GDW posiada system akredytowania audytorów, dopuszczanych za pomocą określonych kryteriów. System akredytacji zawiera sześć audytów szkoleniowych, odbytych w różnorodnych co do wielkości i specyfiki przedsiębiorstw pionierskich oraz przewiduje aktywny udział w procesie rozwoju standardów audytowania.

Audytorzy również tworzą swój związek i organizują się tak, aby móc zaproponować jak najwyższą jakość za jak najniższą i jednocześnie sprawiedliwą cenę. Każdy audytor otrzyma takie samo wynagrodzenie za godzinę lub będzie mógł pracować jako wolontariusz.

Na dłuższą metę GDW planowane jest, aby koszty audytów były w całości pokrywane przez sektor publiczny – jako odwzajemnienie się społeczeństwa za wkład przedsiębiorstw w dobro ogółu, i aby firmy pozwoliły na dostarczenie, udostępnienie i kontrolę świadczeń, wykonanych na rzecz społeczeństwa.

Standardy jakościowe i dopuszczenie do zawodu audytora mogłyby zostać określone prawnie, możliwa jest także własna izba dla audytorów GDW

5. **Redaktorzy.** Bilans GDW to „rdzeń” całego modelu - pozwala na wgląd w serce firmy. Dlatego bardzo często pada pytanie o to, kto decyduje o kryteriach, w jaki sposób są one definiowane i czy są wyważone względem siebie. Pierwszy zespół redakcyjny bilansu GDW składał się w 2010 z czterech osób, które dobrowolnie wkładały mnóstwo sił i energii we wdrożenie w bilans informacji zwrotnych od pionierskich przedsiębiorstw, osób prywatnych oraz organizacji. Do lipca 2011 roku bilans był przerabiany dwa razy na podstawie informacji zwrotnych od pionierów i osób zaangażowanych. Rozwinięta w ten sposób wersja bilansu 3.0 była podstawą bilansów w 2011 roku. Została ona wprowadzona w życie i częściowo opublikowana przez prawie sześćdziesiąt firm. Obecnie zespół powiększa się do grona 18 współpracujących z sobą osób, czyli do jednego redaktora odpowiedzialnego za wybrane kryterium GDW. Wokół nich powstają małe kręgi ekspertów, zainteresowanych osób prywatnych i przedstawicieli organizacji, którzy biorą udział w rozwoju poszczególnych wskaźników. Obecnie wiążąca jest wersja matrycy 4.1. W przygotowaniu – matryca 5.0, która obowiązywać będzie od 2015 roku.

6. **Referenci.** Gospodarka Dobra Wspólnego cieszy się coraz większą popularnością. Biuro Christiana Felber otrzymuje dwa do trzech zapytań o prelekcję dziennie. Zainteresowanie wykazuje całe społeczeństwo - gminy, uniwersytety, związki zawodowe, związki przedsiębiorstw, organizacje chroniące środowisko, szkoły, związki kulturowe, instytucje publiczne i związki rolnicze. Odpowiedzieć na ten popyt można jedynie dzięki licznym referentom. W grudniu 2012 roku w Salzburgu odbyło się pierwsze szkolenie dla referentów, w którym wzięło udział 35 osób z trzech krajów. W roku 2013 liczba referentów na świecie wzrosła do 60 osób.

7. **Ambasadorowie.** Referentom pomagają prominentni ambasadorowie, przyspieszający publiczny obrót spraw w związkach i partiach. Najmłodszym zaangażowanym ambasadorem jest szesnastoletni Clemens Öllinger, uczeń, aktywista i referent, znany już za granicą.

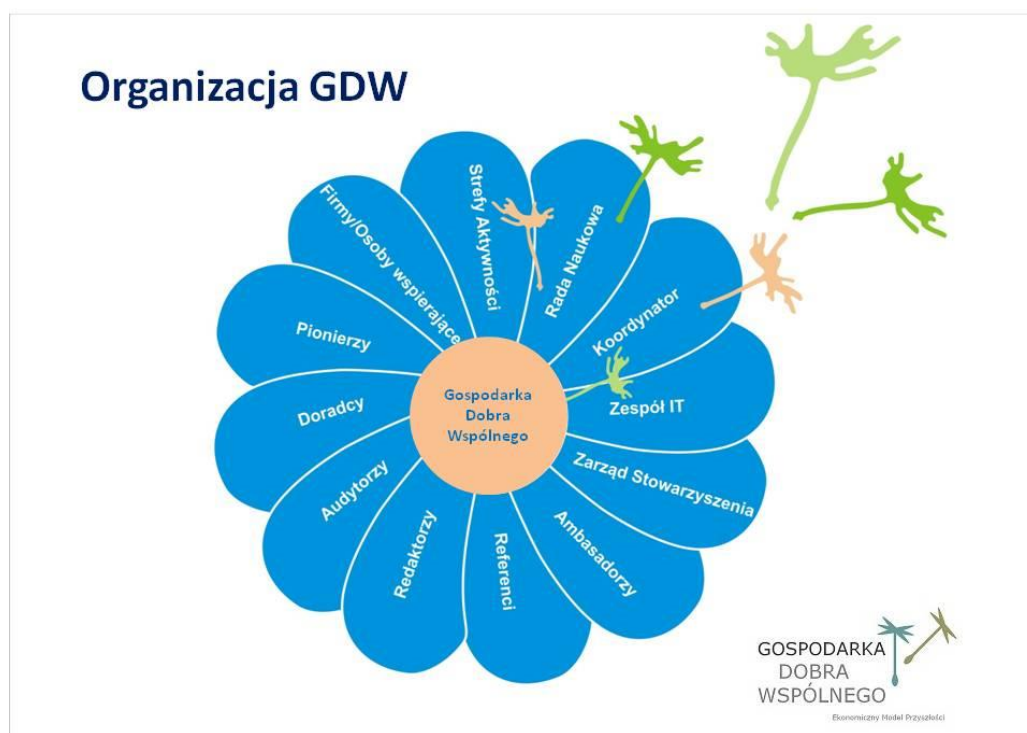
8. **Pola energii** (lub Strefy Aktywności – natwa grup lokalnych w Polsce). Pola energii, które wspierają i przyspieszają procesy na poziomie lokalnym, mogą powstać we wszystkich regionach. Pola energii składają się z różnych działaczy regionalnych: kół pionierskich,

doradców, audytorów, referentów, ambasadorów, organizacji wspierających i osób prywatnych. Organizują imprezy, dokształcają się, tworzą kooperacje i zakładają „atelier”, czyli pracownie kreatywności, w których idea Gospodarki Dobra Wspólnego jest rozwijana i włączana w różne dziedziny życia.

Dotychczas powstało już około 100 pól energii: w Niemczech, Austrii, Włoszech, Liechtensteinie, Szwajcarii, Hiszpanii, Portugalii, Grecji, Anglii, Polsce, Peru, Argentynie, Hondurasie, Meksyku, Chile, Wenezueli i USA, . W centrum pola energii powinna znajdować się grupa pionierów, wspierana i akceptowana przez społeczeństwo. Jest to również jedna z funkcji pól energii - zbierają energię, niezbędną do przeprowadzenia powolnych zmian w przedsiębiorstwach i lokalnej społeczności.

9. **Spoleczności/gminy.** Szczególnie obiecującą grupą, promującą „ogólny proces Gospodarki Dobra Wspólnego”, są społeczności. Coraz bardziej odczuwają one negatywne skutki globalizacji, konkurencji, rywalizacji podatkowej czy władzy rynków finansowych i same z siebie bardzo mocno identyfikują się z ideą GDW.

Ile gmin działa w projekcie GDW? Obecnie są cztery gminy Mals, Laas, Latsch und Schlanders w Vinschgau (południowy Tyrol), jak i Miranda de Azán w pobliżu Salamanca w Hiszpanii, w których Rada Gminy podpisała już decyzję o starcie tego projektu. Dla Salzburgu w Austrii sporządzony został Raport na temat utworzenia modelowego regionu GDW a miejscowości: Weiz (Steiermark), Haag, Pfaffenhofen/Ilm (Bawaria), Hamm (Rheinland-Pfalz), Mannheim, Muro de Alcoi w pobliżu Alicante Hiszpania i Dornach w Szwajcarii zgłosiły poważne zainteresowanie udziałem w projekcie GDW.



10. **Konsumenci.** Bardzo prosty wkład w GDW wszystkich obywateli polega na pytaniu przedsiębiorstw, w których codziennie robią zakupy, czy przeprowadziły już bilans GDW. Dodatkowo może to wpływać na decyzję o zakupach w danej firmie. Grupa zaangażowanych osób już wprowadziła ten plan w życie i osiągnęła bardzo dobre efekty. Hasło „klient nasz pan” nie jest wprawdzie praktykowane przez wszystkie przedsiębiorstwa, ale wiele firm bardzo poważnie traktuje informację zwrotną od (najważniejszych) klientów, co byłoby kolejnym argumentem za przeprowadzeniem bilansu GDW. Mogą to zrobić wszyscy w każdej chwili i nie potrzebują na to żadnych nakładów finansowych. Celem jest włączenie do procesu coraz większej liczby przedsiębiorstw, tak aby w pewnej chwili po prostu nie opłacało się nie przeprowadzić bilansu. O GDW pytać może nie tylko klient, ale także oczywiście bank.

11. **Banki.** Bank Demokratyczny, który właśnie powstaje w Austrii, będzie sprawdzał kredytobiorców pod kątem działalności GDW i kontrolował istniejące bilanse GDW. Inne banki mogą się do tego przyłączyć, np. ideę GDW wspiera już bank GLS. Sparda-Bank z Monachium jest pierwszą instytucją, która sama sporządziła bilans GDW, ponieważ jest tylko bankiem dla osób prywatnych, nie przyznaje kredytów przedsiębiorstwom.

12. **Naukowcy.** Ta coraz liczniejsza grupa, do której zalicza się obecnie kilkanaście uczelni z całego świata, odpowiedziała na apel GDW, realizując projekty naukowe oraz tworząc internetową sieć wspierającą GDW. Uczelnie w Wiedniu i Barcelonie utworzyły katedry Gospodarki Dobra Wspólnego.

GDW w Polsce

Inicjatywa wprowadzenia międzynarodowego ruchu GDW do Polski zrodziła się w czerwcu 2013 roku, wraz z powołaniem do życia Stowarzyszenia Rytm Ziemi, które przyjęło ten program w swoich celach statutowych oraz funkcję koordynatora. Stowarzyszenie uaktywniło działania pod pierwotną nazwą Gospodarka Zrównoważonego Dobrobytu. Nazwa ta przekształcona została później w jednakową na całym świecie nazwę Gospodarka Dobra Wspólnego. Utworzona w Łodzi strefa Aktywności (pole energii) rozpoczęła aktywnie swoją działalność, łącząc się z innymi organizacjami. Coraz częściej przyłączają się do ruchu kolejne osoby, przedsiębiorstwa, organizacje i społeczności.

Każdy, kto czuje potrzebę zmian, nie zastanawia się zbyt długo, tylko patrząc z perspektywy życia w wartościach, wybiera GDW. Ruch rozwija się dynamicznie. Za GDW stoi niepisane prawo do godnego i szczęśliwego życia. I każdy, kto wie, co oznacza szczęście rodzinne, wypełnione perspektywą radości, bezpieczeństwa i stabilności, będącej konsekwencją zdrowych praw, rządzących w lokalnych społecznościach, do niego dołączy. GDW bazuje na takich modelach gospodarczych, które zadziwiają cały świat. Dlaczego? Bo efekty, które

wnosi gospodarka oparta na wartościach, przewyższając w stosunku wielokrotnionym to, co się w obecnym systemie kojarzy z sukcesem. Gospodarka Dobra Wspólne to nie utopia. Przecież od zawsze przedsiębiorstwa miały również cele inne, niż zysk finansowy. A współpraca to podstawowa zasada ewolucji. Już dzisiaj – pośrodku globalnego kapitalizmu – istnieją firmy, które od dawna pracują zgodnie z jednym lub kilkoma aspektami GDW. Poniższe przykłady działają na ludzi inspirująco i motywująco. Nie istnieje rozsądna przyczyna, dla której nie moglibyśmy stworzyć na ich przykładzie ogólnosięwiatowego krajobrazu gospodarki. Wzorowym przykładem dla rynku Polski są spółdzielnie i ich banki.

Międzynarodowe przykłady:

Cooperativa Integral Catalana (CIC) jest inowacyjną spółdzielnią, która tworzy alternatywę dla istniejącego systemu państwowego i gospodarczego na terenie Katalonii – typu spółdzielczego systemu publicznego. Ten alternatywny twór, w ramach którego żyje już parę tysięcy osób, opiera się na kilku założeniach. Po pierwsze – samozarządzanie, po drugie samoorganizacja, po trzecie – demokracja bezpośrednia, po czwarte – samoświadomość, wolność od autorytetów, równość i jednakowe możliwości rozwoju dla wszystkich. Jak w każdej kooperatywie, w CIC nie ma szefów i podwładnych, jednostek mniej lub bardziej uprzywilejowanych. Zamiast rywalizacji CIC oferuje swoim członkom relacje oparte na zaufaniu. Przedsięwzięcia, które wspiera CIC w ramach kooperatywy podlegają społecznej ewaluacji za pomocą instrumentów GDW. Jednym z ważniejszych postulatów jest realizacja modelu oddolnego kształtowania gospodarki, co szczególnie odpowiada twórcom CIC.

Mondragón (Baskenland). Baskijska korporacja Mondragón Corporación Cooperativa (MCC) jest dzisiaj największą na świecie Grupą Spółdzielczą: skupia 256 firm, zatrudnia około 95.000 pracowników i robi obroty rzędu 15 miliardów euro. Zyski dzielone są w niewielkiej części na pracowników, w dużej części kumulowane na reinwestycje: część przekazywana jest na centralny fundusz kooperacyjny, z którego mogą korzystać przynależne firmy. Od czasu założenia w roku 1956, żaden z zatrudnionych nie stracił pracy. www.mondragon-corporation.com

Sekem (Egipt). Egipska Kooperacja Fair-Trade-Kooperative, położona 60 km na południe od Kairu, została założona w roku 1977. Dzisiaj 7 przedsiębiorstw zatrudnia 2000 ludzi. Swoimi biodynamicznymi technikami rolnictwa Sekem zamienił pustynię w kwitnący krajobraz i oprócz bio-żywności, produkuje również produkty zdrowotne i ekologiczną odzież. Sekem oznacza „Siła życia ze słońca“ i wspomaga intensywnie Fair Trade. Założyciel Ibrahim Abouleish został w roku 2003 nagrodzony alternatywną nagrodą Nobla. www.sekem.com

„Bogini Szczęścia“ i **Craft Aid** (Mauritius/Austria). „Bogini Szczęścia“ jest pierwszą austriacką produkcją odzieży w duchu ekonomicznej sprawiedliwości. Celem założonego przez cztery plastyczki przedsiębiorstwa w dziedzinie mody, było uszczęśliwienie swoich producentów, klientów, przedsiębiorców i naszej całej planety. Odzież szyta jest na Mauritiusie w firmie Craft Aid (CA). CA posiada certyfikat Fair-Trade. Zatrudnia 180 ludzi w zakresie produkcji cukru, kwiatów i odzieży, połowa z nich to ludzie „o szczególnych potrzebach”. Zyski inwestowane są w rozwój firmy oraz przekazane na cele dobroczynne.
www.goettindesgluecks.com

Wypowiedź Marii Humy podczas debaty na temat Sprawiedliwego Handlu zorganizowanej przez FOB 9 marca 2010, dotyczący jej wizyty na Mauritiusie (język polski):
<http://youtu.be/uIKUW9EgWJs>

Fair Trade – Sprawiedliwy Handel (obejmuje 58 Państw). Sprawiedliwy Handel powstał jako kontra na „wolny handel“ i pryncypat „oferujących najtaniej“. W Austrii dzisiejsza EZA Fairer Handel GmbH rozpoczęła swoją działalność już przed 35 laty, kierowana prosojalnym motywem równych szans na całym świecie, niezależnie od systemu czy koniunktury, w ubogich regionach południowych świata i pomocy marginalizowanym producentom: małym rolnikom, rękodzielnemu artystycznemu, zakładom tekstylnym. Odpowiednia zapłata za produkt oraz pełne zaufania, możliwie bezpośrednie kontakty handlowe wzmocniły pozycję Fair Trade na rynku światowym w stosunku do tzw. Global Players, stwarzając jednocześnie dobrą bazę poprawy jakości życia dostawców. Stosowanie ekologicznych i socjalnych kryteriów w produkcji i w warunkach socjalnych pracy najważniejszą rolę. W Europie współdziałają w tym koncepcie tysiące punktów sprzedaży Fair-Trade, przyczyniając się do dynamicznego rozprowadzania tych produktów. Poza sprzedażą, są to jednocześnie punkty informacji, podnoszenia świadomości, a także spotkań z Oryginami. Wiele world shops pracują dzięki społecznej pracy – gdyby człowiek był „z natury“ samolubny i motywowany wyłącznie konkurencyjnością, wiele z tych sklepów musiało by zostać zamkniętych.
www.eza.cc Polska: http://www.fairtrade.org.pl/sprawiedliwy_handel

Semco (Brazylia). Semco jest brazylijskim koncernem, posiadającym wyjątkową kulturę przedsiębiorstwa. Od 2003 zatrudnionych jest ok. 3000 pracowników, pracujących najczęściej w małych zespołach. Nie ma żadnych wewnętrznych przepisów, poza jedną książką obrazkową „na przetrwanie”, dużo samoorganizacji i wysoki stopień współdecydowania zatrudnionych. Pracownicy mogą sami wybierać kierownictwo, sami decydują o ilości godzin pracy i wysokości zarobków, każdy może brać udział w każdym zebraniu i współdecydować. Istotnym regulatorem są przejrzystość oraz widoczne rezultaty pracy zespołów. Zarobki muszą być kolegialnie uzasadnione i samodzielnie wypracowane. Istnieje wysoki stopień przejrzystości liczb, faktów i decyzji oraz bardzo wysoki poziom innowacji pracy. Semco jest bardzo prężny gospodarczo, roczny wzrost leży pomiędzy 25% i

40%, przyrost zysków w latach 1993 – 2004 wzrósł z 35 do 220 milionów dolarów.

www.semco.com.br

Można by mnożyć te przykłady. Jest wiele małych i średnich przedsiębiorstw na świecie i w Europie, a także w Polsce, które pokazują, jak ważne jest dbanie o wartości we własnym biznesie i jak fantastyczne efekty wnosi taka właśnie strategia.

Wszystkie te i wiele innych informacji znajduje się w nowej, wydanej w Polsce książce Christiana Felbera „Gospodarka Dobra Wspólnego”. Książka ta opisuje drogę, którą polski i międzynarodowy ruch GDW podąża. Serdecznie ją polecam!

Źródła:

Christian Felber „Gemeinwohl-Oekonomie”, Deuticke, 2012, polskie wydanie: „Gospodarka Dobra Wspólnego”, Wydawnictwo Biały Wiatr, 2014

David Bollier „The commons” Dobro wspólne dla każdego

Wyniki sondażu Fundacji Bertelsmanna www.bertelsmann-stiftung.de

Paulina Wajszczak „Od spółdzielni samozatrudnionych do nowego modelu gospodarki”

Ekonomia Społeczna, <http://www.ekonomiaspoleczna.pl/wiadomosc/967618.html>

www.gemeinwohl-oekonomie.org

www.gospodarkadobrobytu.org

O referentce:

Mirosława Machnicki, z zawodu inżynier inżynierii środowiska i psycholog, zajmuje się od ponad 20 lat doradztwem z zakresu zrównoważonego rozwoju. Właścicielka firmy consultingowej w zakresie etyki ekologiczno-socjalnej oraz wcielania ekonomicznych, ekologicznych i socjalnych aspektów w strategię działalności firmy. Od 28 lat działa na arenie międzynarodowej, w tym 22 lata w Niemczech i 6 lat w Brazylii, realizując wiele projektów z zakresu ekologii i zrównoważonego rozwoju. Obecnie pełni funkcję prezesa Stowarzyszenia Rytm Ziemi oraz koordynuje ruch Gospodarki Dobra Wspólnego w Polsce.