



Fundusze Europejskie w Polsce



Fundusze dla przedsiębiorców:

**Wzmocnienie konkurencyjności,
innowacyjności i eksportu**

Spis treści

Wywiad

2. Rozwój polskich firm

Fundusze Europejskie dla przedsiębiorców

4. Przedsiębiorczość profesjonalnie wspierana
6. Otoczenie innowacji
9. Rozwój poza granicami
12. Wyść na świat
14. Na giełdę!
15. Kalendarium konkursów POIR
16. Biznes.gov.pl
17. Przedsiębiorcza Polska Wschodnia
22. Inwestując w przyszłość
24. Przedsiębiorcy – na start!

26. Interreg otwiera się na przedsiębiorców

29. POPC dla firm

30. Bądź eko przedsiębiorcą

32. Ofensywa inwestycyjna

Warto wiedzieć

34. Fundusze Europejskie – jak to działa?

35. Fundusze w mediach

36. Prosto o konkursach Funduszy Europejskich

38. Punkty Informacyjne radzą

39. Prezentujemy efekty

Raport

40. Nowe możliwości dla przedsiębiorców



Elektroniczną wersję tej oraz innych publikacji o Funduszach Europejskich możesz pobrać ze strony internetowej:

www.FunduszeEuropejskie.gov.pl/publikacje

Fundusze Europejskie w Polsce Biuletyn wydawany przez Ministerstwo Rozwoju • Pl. Trzech Krzyży 3/5, 00-507 Warszawa • tel. +48 22 273 74 00 • e-mail: biuletyn@mr.gov.pl – www.funduszeuropejskie.gov.pl
Kolegium redakcyjne: Dorota Bielawska, Magdalena Brzozowska, Kamil Gawel, Edyta Klimczak, Monika Myszkowska, Monika Ociepka, Anna Ochwat, Martyna Olszewska, Magdalena Ostrowska, Marta Parowicz, Aleksandra Ratajczak, Aleksandra Reduch, Aneta Rudalska, Marianna Sidoroff, Judyta Szóstakowska, Anna Szybalska-Idzik, Magdalena Wiewiórka, Agata Wróblewska, Katarzyna Wypustek
Realizacja: Publikator Sp. z o.o., ul. Cieszyńska 3 A, 15-425 Białystok • Redakcja: Marta Borowska, Maciej Kolczyński, Arkadiusz Kaczanowski, Beata Michalik, Alicja Pietrowska, Anna Raducha-Romanowicz, Piotr Sawczuk, Radosław Zieniewicz
Zdjęcie na okładce: Fotolia • Zdjęcia nieopisane: archiwum MR, Shutterstock, Fotolia • **Szata graficzna biuletynu została stworzona zgodnie z zasadami dostępności dla osób z niepełnosprawnościami**
Publikacja współfinansowana jest ze środków Funduszu Spójności w ramach Programu Pomoc Techniczna 2014-2020
Egzemplarz bezpłatny, ISSN 1899-783X, nakład 6 tys. egzemplarzy



Jadwiga Emilewicz,
Podsekretarz Stanu
w Ministerstwie
Rozwoju

Szanowni Państwo,

Polscy przedsiębiorcy mają ogromny wkład w rozwój narodowej gospodarki. To oni kreują miejsca pracy, rozwijają innowacje i inicjują zmiany społeczne. Dobrze prosperujące firmy pozwalają Polsce stabilnie się rozwijać. Dlatego to one obok samorządów, będą w latach 2014-2020 największymi beneficjentami funduszy unijnych. W sumie na rozwój przedsiębiorstw w najbliższych latach zostanie przeznaczonych 20 mld euro. W najnowszym numerze Biuletynu prezentujemy na co i na jakich zasadach będzie można pozyskać środki unijne.

Największy wachlarz wsparcia do dyspozycji mają mikro, małe i średnie przedsiębiorstwa. Dotacje dla nich zostały przewidziane przede wszystkim w programach regionalnych poszczególnych województw, ale też w Programie Inteligentny Rozwój oraz Polska Wschodnia.

Szanse na dotacje mają przede wszystkim inwestycje realizowane w obszarach: prowadzenie prac badawczych i rozwojowych, wdrażanie innowacji, rozwój działalności firmy, informatyzacja, ekologiczne rozwiązania oraz działalność za granicą. To jednak nie wszystko. Przedsiębiorcy mogą liczyć na wsparcie przy opatentowaniu nowego rozwiązania, wprowadzeniu firmy na giełdę czy skorzystaniu z usług instytucji doradczych.

Fundusze Europejskie wpisują się w realizację przyjętego przez rząd „Planu na Rzecz Odpowiedzialnego Rozwoju”, wspierając rozwój firm, ekspansję zagraniczną oraz równomierny rozwój całego kraju. Środki unijne poprawią także otoczenie dla firm i system wsparcia innowacji, żeby przedsiębiorcy mogli tworzyć wartościowe miejsca pracy.

Dzięki Biuletynowi poznają Państwo szczegółowe informacje dotyczące wsparcia przedsiębiorczości oraz przykłady udanych projektów i wskazówek jak sięgać po Fundusze Europejskie.

Zapraszamy do lektury!

Rozwój polskich firm



Adam Hamryszczak,
Podsekretarz Stanu
w Ministerstwie Rozwoju

Wzmocnienie konkurencyjności i innowacyjności naszej gospodarki opartej na wiedzy i kapitale intelektualnym to priorytet perspektywy 2014-2020. Cele te osiągniemy tylko przy silnym udziale przedsiębiorstw. O tym jak fundusze europejskie wspierają polski biznes mówi **Adam Hamryszczak**, Podsekretarz Stanu w Ministerstwie Rozwoju.

– Perspektywa finansowa na lata 2014-2020 to 82,5 mld euro z polityki spójności. Jaka część przypada przedsiębiorcom?

Obok samorządów, są oni grupą, która najbardziej korzysta na obecnym rozdaniu funduszy unijnych. W działaniach, w których mogą być odbiorcami wsparcia, dostępne jest 18-20 mld euro. Większość środków pochodzi z trzech źródeł, tj. programów Inteligentny Rozwój (POIR), Polska Wschodnia (POPW) oraz programów regionalnych (RPO). Firmy korzystają też jako wykonawcy inwestycji, które przeprowadzają inne podmioty, np. samorzady czy Generalna Dyrekcja Dróg Krajowych i Autostrad. Są też grupą docelową np. działań w zakresie adaptacyjności firm albo usług instytucji otoczenia biznesu.

– Skąd taki podział środków?

Nowoczesna gospodarka to m.in. silne firmy, które nie boją się inwestować w swój rozwój. Chcemy w tym pomóc, dlatego tak duży nacisk położyliśmy na rozwój innowacyjności i konkurencyjności gospodarki. Premiowane są te przedsięwzięcia, z których efektów korzystać będziemy jeszcze długo po ich zakończeniu.

– Czy wszystkie firmy mogą liczyć na unijną pomoc?

Większy wachlarz wsparcia kierujemy do MŚP. Duże firmy mogą starać się o fundusze UE na wzmacnianie badań naukowych, rozwój innowacji i technologiczny oraz na działania dotyczące przejścia na gospodarkę niskoemisyjną. Będą one mogły ubiegać się o wsparcie przede wszystkim w programach Inteligentny Rozwój, Infrastruktura i Środowisko (POLiŚ) oraz RPO.

– Większość firm stara się o dotację, ale są jeszcze instrumenty zwrotne.

Tak i chcemy, by coraz więcej przedsiębiorców sięgało właśnie po nie. Przy takiej samej dostępnej puli środków, instrumenty te pozwalają na realizację znacznie większej liczby projektów niż w przypadku zastosowania wyłącznie dotacji. Główną ich zaletą jest możliwość wielokrotnego ich wykorzystywania. Dla polskiej gospodarki to kolejne źródło wspierania inwestycji realizowanych między innymi przez firmy. Dla ostatecznego odbiorcy, instrumenty wspierane środkami UE, mogą stanowić źródło finansowania inwestycji, na realizację których nie może pozyskać finansowania komercyjnego. Niejednokrotnie oferta w ramach instrumentów finansowych jest korzystniejsza niż produkty oferowane przez instytucje komercyjne.

– Dużo mówi się o efektywnym inwestowaniu unijnych środków. Jak to wygląda w przypadku działań dedykowanych firmom?

Skupiamy się na dziedzinach, które stanowią nasz potencjał, nasze mocne strony. W tym celu na poziomie kraju i w każdym z regionów określono tzw. inteligentne specjalizacje. W zakresie innowacji i prac badawczo-rozwojowych wsparcie dla przedsiębiorców jest możliwe jedynie w zakresie tych specjalizacji. Natomiast projekty inwestycyjne firm z sektora MŚP, przyczyniające się do poprawy ich konkurencyjności, wpisujące się właśnie w obszary uznane za inteligentne specjalizacje, otrzymują preferencje na etapie składania wniosków.

– Rozwój infrastruktury B+R oraz prowadzenie prac badawczo-rozwojowych to jeden z obszarów wsparcia. Co jeszcze?

Unijną dotację można pozyskać na rozbudowę firmy, w tym zakup nowoczesnych maszyn i sprzętu produkcyjnego, a także wprowadzenie zmian w procesie produkcyjnym lub w sposobie świadczenia usług. Dzięki tym działaniom, możliwe będzie wprowadzenie na rynek nowych lub ulepszonych produktów czy usług. Na dofinansowanie szanse mają też projekty polegające na wprowadzeniu rozwiązań wykorzystujących technologie informacyjno-komunikacyjne, których efektem będzie sprzedaż produktów i usług w Internecie. Istotnym obszarem wspieranym przez Unię jest ochrona środowiska – środki można przeznaczyć m.in. na działania przyczyniające się do zmniejszania zanieczyszczenia

powietrza. Z pomocą europejskich pieniędzy przedsiębiorstwa wzmocnią też współpracę gospodarczą z zagranicznymi partnerami oraz promocję swojej firmy za granicą. Trudno wyobrazić sobie rozwój firm bez inwestycji w ludzi. Dostęp do szkoleń zapewniają bony edukacyjne, za które można kupić dla swoich pracowników odpowiednie szkolenia.

– Wiele osób dzięki funduszom UE założyło swój biznes.

I to się nie zmieni. Dla osób przed 30 rokiem życia zaproponowaliśmy pakiet „szytych” dla nich działań. W pierwszej kolejności zostanie przeprowadzona analiza sytuacji i indywidualnych predyspozycji, a na jej podstawie opracowany odpowiedni plan działania. Można skorzystać z doradztwa zawodowego, pomocy w znalezieniu pracy, szkoleń i studiów podyplomowych, staży i praktyk zawodowych. Jednym z elementów są też środki na otwarcie firmy – dotacja to ok. 20 tys. zł. Nie oznacza to, że innym grupom wiekowym nie pomożemy. Dla nich też przewidzieliśmy różnego rodzaju działania aktywizujące, w tym środki na własny biznes.

– Innowacyjność to słowo wymieniane najczęściej w kontekście perspektywy 2014-2020. Młodzi ludzie mający nowatorski pomysł też mają szanse na unijne wsparcie. Z jakich programów?

Osoby mające innowacyjny pomysł na biznes pomocy mogą szukać w POIR (programy Startet oraz BizNest) i Programie Polska Wschodnia (Platformy startowe dla nowych pomysłów). Platformy to kompleksowy program wsparcia dla młodych, przedsiębiorczych osób z całego kraju, które mają pomysł na biznes i innowacyjny produkt oraz potrzebują pomocy przy wprowadzaniu go na rynek. Starter oraz BizNest adresowane są do młodych firm typu start-up. Bezpośrednią pomoc zapewnią wyłonione przez Polską Agencję Rozwoju Przedsiębiorczości fundusze załączkowe, fundusze venture capital czy sieci aniołów biznesu (czyli inwestorów wspierających wartościowe pomysły potencjalnych przedsiębiorców lub młodych firm). Najciekawsze pomysły przejdą tzw. preinkubację. Jeśli przeprowadzone podczas niej analizy będą rokujące, inwestor pomoże założyć i rozwinąć firmę. Będzie można zawiązać spółkę i dostać zasilenie kapitałowe na start biznesu.

– Dziękujemy za rozmowę.

Przedsiębiorczość profesjonalnie wspierana

W poprzednich latach wsparcie dla instytucji otoczenia biznesu (IOB) obejmowało rozwój ich potencjału. Dzięki programowi Innowacyjna Gospodarka (PO IG) powstały m. in. parki naukowo-technologiczne, inkubatory technologiczne i centra transferu technologii. Wsparto również świadczenie przez nie usług proinnowacyjnych. W najbliższych latach większy nacisk został położony właśnie na ten ostatni element.

IOB...czyli co?

Instytucje wspierające innowacyjność możemy podzielić na trzy grupy¹. Pierwszą z nich stanowią **ośrodki przedsiębiorczości**, które zajmują się promocją i inkubacją – dzięki ich działaniom powstają nowe firmy, a istniejące mogą korzystać ze wsparcia w formie usług. Mowa tu m.in. o inkubatorach przedsiębiorczości, ośrodkach szkoleniowo-doradczych, parkach przemysłowych i innych podmiotach niekomercyjnych, które świadczą usługi proinnowacyjne.

¹ Ośrodki innowacji w Polsce (z uwzględnieniem inkubatorów przedsiębiorczości). Raport z badania 2014, PARP 2014, s. 8

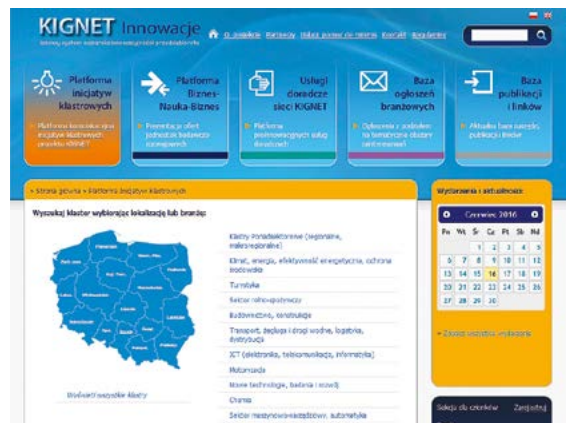
Druga grupa to **ośrodki innowacji**, takie jak centra transferu technologii, parki badawcze i przemysłowo-technologiczne, inkubatory technologiczne i akademickie inkubatory przedsiębiorczości. Oprócz wsparcia w zakresie transferu technologii i dostarczania usług proinnowacyjnych wspierają one przedsiębiorczość akademicką oraz współpracę nauki i biznesu.

Pozabankowe instytucje finansowe, takie jak fundusze kapitału załazkowego, fundusze poręczeń kredytowych oraz sieci aniołów biznesu, uzupełniają działalność dwóch ww. grup. Ułatwiają one pozyskanie finansowania na projekty o wysokim stopniu ryzyka,

Dobra praktyka – KIGNET INNOWACJE – izby system wsparcia innowacyjności przedsiębiorstw

Projekt realizowany był w okresie 2009-2012 przez 13 partnerów – instytucji otoczenia biznesu. Jego celem było m.in. upowszechnienie i poprawa dostępu do wysokiej jakości usług dla przedsiębiorców (m.in. obejmujących doradztwo, audyt technologiczny czy transfer technologii), a także rozwój współpracy z krajowymi i zagranicznymi sieciami proinnowacyjnymi, obejmujący m.in. takie działania jak uczestnictwo w międzynarodowych sieciach IOB, czy wymianę dobrych praktyk poprzez konferencje, seminaria i wizyty studyjne.

W ramach tworzenia warunków dla rozwoju współpracy firm i jednostek naukowo-badawczych oraz uczelni organizowano szkolenia i warsztaty dla doradców, praktyki i staże studenckie dla studentów. Projekt objął też doradztwo i świadczenie usług informacyjnych dla firm w zakresie audytów, ułatwiał kojarzenie partnerów.



Projekt realizowany był w programie Innowacyjna Gospodarka 2007-2013.

dzięki instrumentom finansowym o charakterze zwrotnym i bezzwrotnym.

IOB wspierają krajowe specjalizacje

W programie Inteligentny Rozwój możliwa będzie realizacja projektów, które stawiają na rozwój oferty proinnowacyjnych usług świadczonych przez IOB – chodzi o takie usługi, które pomagają mikro, małym i średnim firmom opracowywać i wdrażać innowacje o charakterze produktowym lub procesowe o charakterze technologicznym. Te z kolei muszą wpisywać się w Krajowe Inteligentne Specjalizacje (więcej informacji o specjalizacjach znajdziecie Państwo w poprzednim numerze biuletynu).

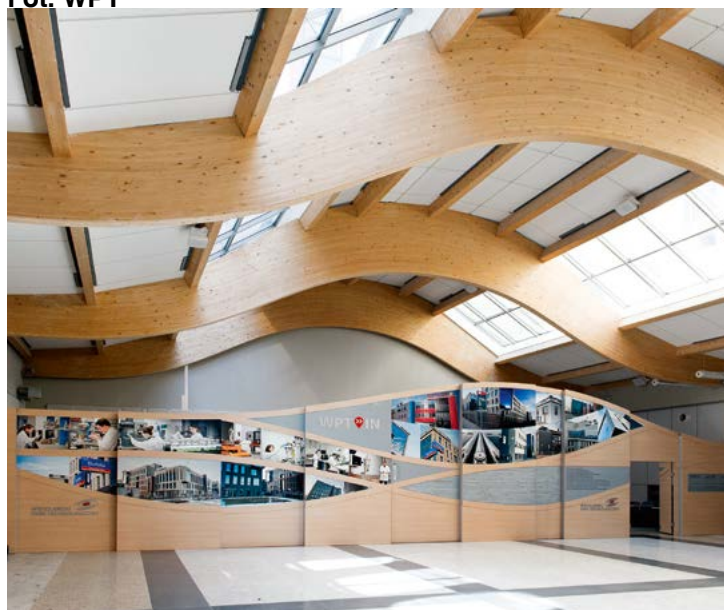
Chciałbym świadczyć usługi – co muszę zrobić?

Aby móc świadczyć usługi na rzecz przedsiębiorców dana instytucja otoczenia biznesu musi przejść proces akredytacji, który dokonuje minister właściwy ds. gospodarki. Oczywiście przedsiębiorca może wybrać IOB, która takiej akredytacji nie ma, będzie ona jednak wówczas musiała się poddać akredytacji, zanim umowa o dofinansowanie z firmą której mają być dostarczane usługi. Akredytacja będzie w tym przypadku przebiegać równoległe do oceny wniosku o dofinansowanie projektu.

Pierwszy konkurs już za nami

Pierwszy konkurs na wsparcie proinnowacyjnych usług zakończył się w marcu br. W ramach tego naboru małe, średnie i mikroprzedsiębiorstwa (MŚP) mogły starać się nie tylko o wsparcie na realizację usług świadczonych przez IOB, obejmujących doradztwo, pomoc i szkolenia w zakresie transferu wiedzy, lecz również usług polegających na udostępnianiu przez te instytucje przestrzeni biurowych, banków danych, zasobów bibliotecznych, badań rynku, laboratoriów itp. W konkursie przedsiębiorcy mogli uzyskać kwoty dofinansowania przekraczające 200 tys. zł. Wnioskodawca musiał jednak wykazać, że ma lub będzie miał środki na sfinansowanie całości projektu do czasu otrzymania refundacji dofinansowania, a także złożyć oświadczenie, że wsparta w ramach projektu innowacja zostanie wdrożona i że zapewni on środki na ten cel.

Fot. WPT



Dobra praktyka – INNOPOLIS Wrocław

Projekt „Od Wrocławskiego Parku Technologicznego do INNOPOLIS Wrocław” realizowano w ramach programu Innowacyjna Gospodarka 2007-2013. Miał on na celu stworzenie korzystnych warunków dla prowadzenia działalności gospodarczej. Dzięki ponad 100 mln zł dofinansowania z UE powstało m.in. pięć budynków biurowo-laboratoryjnych, a 12 laboratoriów zyskało nowoczesne wyposażenie. Wsparcie umożliwiło kilkudziesięciu firmom, które mają swoją siedzibę we Wrocławskim Parku Technologicznym, rozwijanie swojej działalności – zarówno komercyjnej, jak i badawczej.

Wrocławski Park Technologiczny jest również ciekawym przykładem łączenia projektów w ramach różnych funduszy – oprócz opisanego powyżej wsparcia, na terenie WPT powstało dzięki środkom z programu Kapitał Ludzki przedszkole „Technoludek”.

Kolejny nabór, zgodnie z harmonogramem dostępnym w serwisie poświęconym programowi (www.poir.gov.pl), powinien zostać ogłoszony pod koniec sierpnia br.

Maciej Kolczyński

Poszukujesz kontaktów do IOB?

Na stronie www.pi.gov.pl w zakładce Instytucje Otoczenia Biznesu znajdziesz informacje o prawie 300 ośrodkach innowacji i przedsiębiorczości działających w Polsce.

Otoczenie innowacji

Proces powstawania innowacji jest długi i wymagający, a kluczem do osiągnięcia sukcesu jest precyzja i ekspercka wiedza w wielu obszarach, na różnych etapach projektu. Wiąże się to niejednokrotnie z koniecznością korzystania z wyspecjalizowanych usług zewnętrznych. Program Inteligentny Rozwój (PO IR) zapewnia przedsiębiorcom dostęp do usług proinnowacyjnych, które odpowiadają na różne potrzeby firm prowadzących działalność B+R+I.



Fot. Wrocławski Park Technologiczny

Doradzą i pomogą

Dzięki środkom z poddziałania 2.3.1. PO IR firmy mają szansę na profesjonalny rozwój swoich projektów przy merytorycznym wsparciu instytucji otoczenia biznesu. Jak podkreślają przedstawiciele Polskiej Agencji Rozwoju Przedsiębiorczości (PARP), która za ten instrument odpowiada, biznes potrzebuje dostępu do usług wspierających rozwój działalności B+R+I w firmach lub nawiązywanie współpracy w tym obszarze z partnerami z kraju i zagranicy. Zakończony niedawno pierwszy nabór projektów potwierdza taką potrzebę – złożono w nim 175 wniosków.

– Instytucje Otoczenia Biznesu, które oferują profesjonalne doradztwo pomagające we wdrożeniu innowacji (wprowadzeniu produktu lub usługi na rynek), są ważne dla przedsiębiorców, gdyż ci (szczególnie mikrofirmy) często nie mają wystarczającej wiedzy,

doświadczenia i zasobów wewnętrznych, niezbędnych do przeprowadzenia komercjalizacji – ocenia Mariola Misztak-Kowalska, Dyrektor Departamentu Rozwoju Instytucji Otoczenia Biznesu w PARP.

Instrument wspiera firmy w procesie opracowania i wdrożenia innowacji o charakterze technologicznym, m.in. poprzez zapewnienie dostępu do wiedzy w postaci banków danych, badań rynku, laboratoriów oraz wsparcie przy testowaniu i certyfikacji innowacji. Pozwala też na zbudowanie sieci instytucji, które będą w przyszłości stanowić zaplecze dla innowacyjnego biznesu.

Istotne jest by świadczone na rzecz firm proinnowacyjne usługi były na jak najwyższym poziomie. Dlatego, aby otrzymać dofinansowanie, przedsiębiorca musi wcześniej nawiązać współpracę z wybranym ośrodkiem innowacji, któremu udzielono akredytacji (lista w ramce obok). W dalszej kolejności należy złożyć wniosek o dofinansowanie usługi realizowanej przez tę instytucję. Jak ocenia PARP, dostrzegalna jest pozytywna tendencja do poszerzania przez Ośrodki Innowacji swojej oferty. Dziś w ich portfolio znajdziemy m.in. zaawansowane usługi o charakterze mentoringowym, doradczym, akceleracyjnym, finansowym, coachingowym, możliwości wynajmu biura, korzystania z banku danych czy też usługi pomagające zarządzać procesem innowacyjnym w przedsiębiorstwie.

Kwota dofinansowania: od 35 tys. zł do 294 tys. zł. Poziom dofinansowania do 70%.

Dla kogo: mikro, mali i średni przedsiębiorcy

Lista akredytowanych ośrodków innowacji (stan na 29.05.2016 r.)

- Agencja Rozwoju Przedsiębiorczości S.A. w Żorach
- Agencja Rozwoju Regionalnego MARR S.A.
- Agencja Rozwoju Regionalnego S.A. w Bielsku-Białej
- Belchatowsko-Kleszczowski Park Przemysłowo-Technologiczny Sp. z o.o.
- Centrum Badań i Innowacji PRO-AKADEMIA
- Centrum Innowacji i Transferu Technologii Akademii Techniczno-Humanistycznej w Bielsku-Białej
- DC Centrum Sp. z o.o.
- ECDF Sp. z o.o.
- EDORADCA Sp. z o.o. S.K.A.
- Elbląski Park Technologiczny
- Ellipsis Sp. z o.o.
- Europartner Sp. z o.o.
- Fundacja Centrum Innowacji FIRE
- Fundacja Obserwatorium Zarządzania
- Fundacja Poszanowania Energii
- Fundacja Rozwoju Podhala
- Fundacja Rozwoju Przedsiębiorczości w Łodzi
- Fundacja Uniwersytetu im. Adama Mickiewicza w Poznaniu – Poznański Park Naukowo-Technologiczny
- INNPuls Sp. z o.o.
- Instytut Doradztwa Sp. z o.o.
- Instytut Fizyki Polskiej Akademii Nauk
- Instytut Innowacji i Technologii Politechniki Białostockiej Sp. z o.o.
- Instytut Zaawansowanych Technologii Wytwarzania
- JSC Consulting Jadwiga Szatkowska
- Lubelska Fundacja Rozwoju
- Lubelski Park Naukowo-Technologiczny S.A.
- Łódzka Rada Federacji Stowarzyszeń Naukowo-Technicznych NOT
- Małopolska Agencja Rozwoju Regionalnego S.A.
- MERITUM Lubelska Grupa Doradcza Sp. z o.o.
- Międzynarodowy Instytut Outsourcingu
- Netrix Group Sp. z o.o.
- Park Naukowo-Technologiczny „Technopark Gliwice” Sp. z o.o.
- Park Naukowo-Technologiczny, Polska-Wschód Sp. z o.o.
- Sekwencja Sp. z o.o.
- Synergy Park Sp. z o.o.
- UX2 Centrum technologiczne Sp. z o.o.
- Wojewódzki Zakład Doskonalenia Zawodowego w Gorzowie Wlkp.
- Wrocławski Park Technologiczny S.A.

Biznes i nauka razem

Tworzenie nowych i nieustanny rozwój istniejących produktów jest podstawą utrzymania potencjału innowacyjnego i konkurencyjnego firmy. Wiąże się to z koniecznością posiadania lub pozyskiwania odpowiednich zasobów finansowych i wiedzy. Tym, co stymuluje rozwój innowacyjności jest współpraca pomiędzy przedsiębiorstwami a jednostkami naukowymi. By taką współpracę stymulować, w poddziałaniu 2.3.2 *Bony na innowacje dla MSP* PO IR finansowane są usługi jednostek naukowych, które mają służyć wprowadzeniu przez mikro, małe i średnie przedsiębiorstwa, nowych lub ulepszonych wyrobów, technologii produkcji, czy nowego projektu wzorniczego.

– *Złożoność nowoczesnych rozwiązań to często wyzwanie dla przedsiębiorców, którzy nie zawsze mają wiedzę wymaganą do zaplanowania wszystkich etapów opracowania innowacyjnych wyrobów i technologii produkcji. W tej sytuacji bardzo pomocne staje się wsparcie jednostek naukowych czy instytucji otoczenia biznesu, które np. wykonują*

badania, ekspertyzy czy projekty wzornicze. Tego typu usługi mogą być współfinansowane ze środków PO IR, dzięki czemu powstaje całe środowisko instytucji, z których pomocy mogą korzystać mikro, małe i średnie przedsiębiorstwa – tłumaczy Anna Kacprzyk, Dyrektor Departament Programów Pilotażowych PARR.

Bony na innowacje mają sprawić, że firmy częściej będą korzystać z usług takich ośrodków, których oferta dostosowana jest do ich potrzeb, specyfiki, potencjału oraz warunków rozwoju. Bony pokryje część kosztów opracowania przez jednostkę naukową dla firmy nowego lub znacząco ulepszanego wyrobu, usługi, technologii produkcji lub nowego projektu wzorniczego.

Kwota dofinansowania: do **70%** dla średnich przedsiębiorców oraz do **80%** dla mikro i małych przedsiębiorców. Kwota wydatków kwalifikowanych od **60 tys. zł** do **400 tys. zł**.

Dla kogo: mikro, mali i średni przedsiębiorcy



Fot. Poznański Park Naukowo-Technologiczny

Skuteczna ochrona

Pod względem liczby zgłoszeń patentowych Polska jest bezwzględnym liderem w swoim regionie. W 2014 roku zanotowano ich 475. Jednak w stosunku do zaawansowanych gospodarek Europy Zachodniej mamy jeszcze wiele do nadrobienia. Jak pokazują raporty, na terenie UE o taką ochronę swoich wynalazków ubiegają się przede wszystkim przedsiębiorcy i duże korporacje. W Polsce w TOP 10 najbardziej aktywnych podmiotów ubiegających się o ochronę patentową są same ośrodki naukowe. Niska kultura patentowa wśród polskich przedsiębiorców to największy problem, jeśli idzie o ochronę rodzimych osiągnięć. A ochrona i umiejętne korzystanie z własnych wynalazków to podstawa budowania kapitału przedsiębiorstwa.

Główną barierą w pozyskiwaniu ochrony (zwłaszcza tej obejmującej wiele krajów) są wysokie koszty związane z procedurą uzyskania patentu. W ramach poddziałania 2.3.4 *Ochrona własności przemysłowej* firmy z sektora MŚP mogą uzyskać wsparcie na uzyskanie patentów, praw ochronnych na wzory użytkowe oraz praw z rejestracji wzorów przemysłowych przed właściwym krajowym, regionalnym, unijnym lub międzynarodowym organem ochrony własności przemysłowej.

Trzeba podkreślić, że finansowaniem może być objęty jedynie projekt dotyczący ochrony w kilku krajach (nie jest możliwe uzyskanie finansowania jedynie na ochronę w Polsce) – ma to służyć budowie lepszej pozycji polskiej gospodarki na międzynarodowym rynku. Środki z poddziałania nie wspierają wyłącznie etapu rejestracji swoich osiągnięć – przysługują też egzekwowaniu nabytej już ochrony. Przedsiębiorcy mają bowiem możliwość starania się o wsparcie na realizację ochrony własności przemysłowej. W tym wypadku dofinansowanie pomoże też dochodzić swoich praw przed organem ochrony własności przemysłowej.

Arkadiusz Kaczanowski

Kwota dofinansowania: do 50% całkowitych kosztów kwalifikowalnych, wartość projektu od 10 tys. do 1 mln złotych.

Dla kogo: mikro, mali i średni przedsiębiorcy



Fot. Lubelski Park Naukowo-Technologiczny

Rozwój poza granicami

Wzrost konkurencyjności przedsiębiorstw poprzez zwiększenie sprzedaży oferowanych produktów czy usług, może wiązać się z koniecznością poszukiwania nowych rynków zbytu. Wykraczania poza lokalne czy krajowe i sięgania po międzynarodowe. Barię w osiągnięciu tego celu mogą być koszty zagranicznej ekspansji. Środki z Programu Inteligentny Rozwój pomagają ją pokonać.

Zaangażowanie się firmy w działalność gospodarczą prowadzoną poza krajem rodzimym (tzw. internacjonalizacja, czyli umiędzynarodowienie przedsiębiorstwa) to szansa na rozwój i zwiększenie zysków. A czasem nawet warunek konieczny, by przetrwać na rynku i utrzymać zatrudnienie – tak, jak jest to np. w przypadku polskich przedsiębiorstw z sektora węglowego.

Internacjonalizacja może polegać na sprzedaży produktów czy usług na zagraniczne rynki lub np. na zakupie surowców od międzynarodowych kontrahentów. Ale może również wychodzić poza sferę eksportu czy importu i dotyczyć np. umiejscowienia produkcji poza granicami naszego kraju. W najbardziej zaawansowanej postaci internacjonalizacja obejmuje kompleksowy transfer za granicę produktów, kapitału, technologii, wiedzy i zasobów ludzkich danej firmy. Krajowe przedsiębiorstwo przekształca się wtedy w międzynarodowe.

Fundusze na ekspansję

Według Narodowego Banku Polskiego, w latach 2010-2014 wartość bezpośrednich inwestycji zagranicznych polskich firm wynosiła 95,2 mld zł (Polskie inwestycje bezpośrednie za granicą w 2014 r., NBP). Nasze rodzime firmy inwestują głównie na kontynencie europejskim, średnio co roku wydając na ten cel 3,5 mld euro, a 70 proc. polskich inwestycji zagranicznych skupia się na obszarach produkcji, handlu, usług i ICT. Natomiast biorąc pod uwagę środki na podbój zagranicznych rynków – firmy czerpią je przeważnie z własnych budżetów.



Stoisko firmy Faro na targach Heimtextil 2016 r.

Warto więc podkreślić, że Fundusze Europejskie oferują wsparcie kapitałowe pomagające naszym krajowym przedsiębiorstwom w międzynarodowej ekspansji. Znaleźć je można m.in. w programie Inteligentny Rozwój (PO IR).

Promocja marki

Mikro, małym i średnim przedsiębiorstwom (MŚP), poszukującym możliwości dofinansowania działalności na rynkach zagranicznych, PO IR proponuje działanie *Go to Brand.PL*. Wspiera ono firmy w zagranicznej promocji polskich marek produktowych. Dofinansowanie pochodzące z tego instrumentu można

O dofinansowanie z programu Inteligentny Rozwój mogą ubiegać się firmy, które działają w wyselekcjonowanych przez Ministerstwo Rozwoju, najbardziej innowacyjnych i proeksportowych branżach. Dla każdej z nich będzie przygotowany program promocji. Dotychczas powstały programy dla siedmiu branż:

- polskie specjalności żywnościowe,
- IT/ICT,
- meble,
- jachty i łodzie rekreacyjne,
- kosmetyki,
- usługi prozdrowotne,
- sprzęt medyczny.

W trakcie opracowywania są programy promocji dla kolejnych pięciu branż: maszyny i urządzenia, biotechnologia i farmaceutyka, moda polska, budowa i wykańczanie budowli, części samochodowe i lotnicze.



Więcej informacji i plany promocji dla siedmiu branż można znaleźć na:

www.mr.gov.pl

wydać np. na organizację stoiska wystawowego na targach (w tym m.in. na transport, opłaty rejestracyjne i rezerwację miejsca), podróże służbowe pracowników uczestniczących w misjach gospodarczych, czy udział firmy w seminariach, kongresach, konferencjach i innych wydarzeniach służących promocji marki. Ze środków *Go to Brand.PL* można również pokryć koszty związane ze szkoleniami i doradztwem w zakresie umiędzynarodowienia działalności.

W 2016 roku, w ramach *Go to Brand.PL*, przeprowadzone zostaną dwa konkursy. Pierwszy

z nich ogłoszono 16 maja 2016 roku, a nabór wniosków o dofinansowanie potrwa od 24 czerwca do 5 sierpnia 2016 r. Budżet wiosenno-letniej edycji wynosi 100 mln zł.

Drugi konkurs zostanie zorganizowany jesienią tego roku. Jego ogłoszenie nastąpi w październiku 2016, a nabór wniosków prowadzony będzie od 14 listopada do 16 grudnia tego roku. Alokacja na drugą tegoroczną edycję *Go to Brand.PL* wyniesie 200 mln zł.

Co istotne, o wsparcie działań na zagranicznych rynkach mogą starać się zarówno początkujący eksporterzy, jak i przedsiębiorstwa z wieloletnią tradycją w tym obszarze. Największe szanse na dofinansowanie mają firmy działające w branżach o wysokim potencjale konkurencyjnym i innowacyjnym.

Wykorzystana szansa

Nasze rodzime przedsiębiorstwa coraz śmiej wkraczają na międzynarodowe rynki, a niektóre z nich odnoszą za granicą duże sukcesy. Przykładem mogą być chociażby takie koncerny jak LPP, Fabryka Mebli Forte, Amica Wronki czy KGHM Polska Miedź. Internacjonalizacja może być jednak udziałem nie tylko wielkich korporacji, ale też mniejszych rynkowych graczy, dla których zagraniczna ekspansja jest również szansą na rozwinięcie działalności.

Jedną z takich firm jest Stara Mydlarnia, zajmująca się sprzedażą kosmetyków naturalnych, takich jak np. ręcznie wyrabiane mydła glicerynowe, sole do kąpieli czy olejki eteryczne. Firma skorzystała ze środków działania *Paszport do eksportu*, finansowanego z programu Innowacyjna Gospodarka w latach 2007-2013 i wdrożyła swój plan rozwoju

Nie obawiajmy się wejść na inne rynki

Stanisław Zieliński, właściciel firmy Faro

Polacy nie powinni bać się wychodzić ze swoją ofertą na rynki zagraniczne. Dają one duże perspektywy rozwoju. Szczególnie rynek Europy Zachodniej. Ceny na nim są wyższe niż u nas, co pozwala wygenerować lepszą marżę. Nie powinniśmy też obawiać się konkurowania z firmami zachodnimi – co może powstrzymywać nasze rodzime firmy przed decyzją o wyjściu na rynki obce. Rynkowi gracze z Europy Zachodniej nie są wcale tak silni, jak może to nam się wydawać i na ich tle wypadamy naprawdę bardzo dobrze. Skutecznie konkurujemy jakością produktów czy opakowań. Warto więc mieć więcej odwagi, sięgać po środki unijne, wystawiać się na targach i zaważać o klienta także poza granicami kraju.

eksportu, który zakładał ekspansję na rynkach niemieckim i brytyjskim.

– Ze względu na to, że firma jest producentem kosmetyków naturalnych, w początkowym okresie rozwoju eksportu, wybraliśmy rynki w pełni rozwinięte z największym popytem na tego typu produkty. Niemcy i Wielka Brytania różnią się pod wieloma względami. Klienci mają różne preferencje, trzeba więc było dopasować ofertę dla każdego z kierunków. Jednocześnie w obu krajach jest dużo Polonii, która prowadzi już tam swoją działalność i jest zainteresowana importem polskich produktów, co na pewno ułatwia start polskim producentom – mówi Jacek Brzuska, współwłaściciel firmy Stara Mydlarnia.

Dzięki dofinansowaniu Stara Mydlarnia zyskała niezbędne dokumenty i certyfikaty uprawniające do wprowadzania produktów i usług na rynek brytyjski i niemiecki, co pozwoliło jej rozwinąć działalność eksportową na terenie całej Unii Europejskiej. Uczestniczyła też dwukrotnie w targach kosmetycznych Beauty w Duesseldorfie.

– W efekcie działań do dnia dzisiejszego współpracujemy z kilkoma odbiorcami, poznaliśmy lepiej rynki obu krajów objętych projektem, co ułatwiło nam pozyskiwanie nowych klientów – dodaje Jacek Brzuska.

Z Paszportu do eksportu skorzystała również firma Faro, oferująca tekstylia domowe, takie jak np. pościel, koce czy ręczniki.

– Faro jest firmą, która próbuje swoich sił na rynkach zagranicznych już od jakiegoś czasu. Jednak zanim sięgnęliśmy po Fundusze Europejskie, nasze działania w tym kierunku były skromniejsze. Dzięki dofinansowaniu z Programu Innowacyjna Gospodarka i pozyskanym około 300 tysiącom zł, udało nam się uzyskać znaczący wzrost udziału sprzedaży eksportowej w naszej sprzedaży ogólnej. Z 6 mln zł rocznie wzrósł on do 20 mln zł – mówi Stanisław Zieliński, właściciel firmy Faro.

Pozyskane środki firma Faro przeznaczyła m.in. na organizację stoiska na targach Heimtextil w Frankfurcie nad Menem. To największa impreza wystawiennicza branży tekstylnej na świecie. Dzięki dofinansowaniu spółka mogła pozwolić sobie na 100-metrowe, dobrze



Stoisko targowe Starej Mydlarni.

zaaranżowane stoisko w prestiżowej lokalizacji pawilonu targowego.

– Zainteresowanie naszymi produktami było duże, co przełożyło się na wyniki handlowe – dodaje Stanisław Zieliński.

Nowe rynki – większe zyski

Internacjonalizacja – niezależnie od tego czy jest, z perspektywy danego przedsiębiorstwa, możliwością rozwoju czy koniecznością – przynosi wiele korzyści. Nie do przecenienia jest pozyskana wiedza dotycząca specyfiki rynków i potrzeb zagranicznych konsumentów. Raz zdobyte doświadczenie pozwala firmie inaczej spojrzeć na szanse i bariery związane z obecnością na obcych rynkach.

Anna Raducha-Romanowicz



Szczegółowe informacje na temat Go to Brand.pl można znaleźć na:

www.poir.parp.gov.pl

Wyjść na świat



Projektanci robota Photon to studenci Politechniki Białostockiej: Marcin Joka, Michał Grześ, Krzysztof Dziemieńczuk, Michał Bogucki oraz Maciej Kopczyński, ich wykładowca. Fot. Photon

Zwykło się mawiać, że sukces ma wielu ojców. Tak jest w przypadku wyjątkowego robota o nazwie Photon.

Jego projekt powstał w głowach Marcina Joki, Michała Grzesia, Krzysztofa Dziemieńczuka, Michała Boguckiego, czyli czterech studentów Politechniki Białostockiej oraz Macieja Kopczyńskiego, ich wykładowcy. Na temat wynalazku podbijającego świat, rozmawiamy z Dyrektorem generalnym Photona – Marcinem Joką (na zdjęciu na górze po prawej stronie).

– **Sięgnijmy do początku historii. Photon powstał jako studencka praca konkursowa.** Za każdym razem, kiedy podczas studiów robiliśmy projekty studenckie, nie chcieliśmy, aby trafiły one do tzw. szuflady. Jako zespół mamy wspólną dewizę „jak coś robić, to najlepiej jak potrafimy”. Tak, Photon powstał jako praca

konkursowa, ale szybko przeistoczył się w projekt, który chcieliśmy realizować po konkursie. Zaangażowaliśmy się i żyliśmy się z nim, wymyśliliśmy masę fajnych rzeczy, pokochaliśmy Photona. A kiedy ludzie, którym go pokazywaliśmy byli szczerze zachwyceni pomysłem i wykonaniem – wiedzieliśmy, że to jest coś, z czym chcemy spróbować wyjść na świat.

– **Właśnie, chcąc wyjść na świat – jak powiedziałaś, dlaczego skupiliście się akurat na „zabawce” dla dziecka?**

Tutaj muszę podkreślić, że Photon nie jest po prostu „zabawką”. Nigdy nie byliśmy zainteresowani robieniem zabawki. Photon jest

W projekt Photon zaangażował się Fundusz Xplorer Fund SA wspierany przez Narodowe Centrum Badań i Rozwoju. Młodzi twórcy otrzymali dofinansowanie UE w 2015 roku.

robotem, którego zadaniem jest zainspirowanie dzieci do poznawania jak działa nowa technologia i nauki podstaw programowania. Powody dlaczego zdecydowaliśmy się robić akurat Photona są tak naprawdę trzy.

– Wymieńmy je.

Trafiliśmy na statystyki, które pokazały jak drastyczne problemy mają dzieci z logicznym myśleniem. Oprócz tego, sami dosyć późno nauczyliśmy się programować i musieliśmy zarwać mnóstwo nocy, aby wszystko nadrobić. Ponadto dzieci spędzają bezproduktywnie zbyt wiele czasu przed telewizorem, komputerem czy konsolą marnotrawiąc swoje dzieciństwo. Chcemy zmienić chociaż małą część świata na lepsze. Warto skupić się właśnie na dzieciach, bo to zaprocentuje na przyszłość.

– Powiedziałeś kiedyś w wywiadzie, że każdy robocik Photon jest unikatowy. Dlaczego?

Każdy robot rozwija się tak, jak chce tego dziecko. Robot stawia przed dzieckiem zadania, sugeruje co mogłoby zrobić, a dziecko samodzielnie musi je rozwiązać. Za każde takie zadanie dziecko otrzymuje punkty, które może



Całość wywiadu przeczytasz na:

www.poig.2007-2013.gov.pl

przeznaczyć na rozwój robota. A rozwijać go może według własnych upodobań. Zdobyte punkty można zainwestować np. w zwiększenie szybkości robota, zwinność, nowe dźwięki, interakcje, zwiększanie możliwości czujników czy na przykład nowe moce w trybie multiplayer. I to powoduje, że każdy robot ma unikatowy zestaw cech – nie ma dwóch tak samo rozwiniętych na świecie. A dzieci potrzebują mieć coś swojego – coś innego niż wszyscy.

– Życzymy Wam dalszych sukcesów. Dziękuję za rozmowę.

Rozmawiał: Piotr Sawczuk



Robot Photon. Fot. Photon

Na giełdę!

Pozyskiwanie środków na rozwój działalności jest jednym z największych wyzwań, przed jakimi stają firmy – zwłaszcza te wchodzące na rynek. Receptą na to może być wejście firmy na giełdę.



fot. GPW

Giełda daje przedsiębiorcy szansę na pozyskanie kapitału na rozwinięcie biznesu, zaś inwestorowi zapewnia wgląd w działalność i finanse firmy, dzięki czemu świadomie może on podjąć decyzję o wykorzystaniu swoich pieniędzy. W nawiązywaniu takich relacji pomogą środki z instrumentu 4 Stock, finansowanego z Programu Inteligentny Rozwój.

Powtórzyć sukces

4 Stock jest kontynuacją realizowanego z powodzeniem w poprzedniej perspektywie finansowej poddziałania 3.3.2 Programu Innowacyjna Gospodarka (PO IG).

W ramach 4 Stock przedsiębiorstwa z sektora MSP mogą liczyć na dofinansowanie projektów, które pomogą im w przygotowaniu dokumentacji potrzebnej do pozyskania zewnętrznych źródeł finansowania z rynku Giełdy Papierów Wartościowych, New Connect, zagranicznych rynków regulowanych czy (tu nowość) rynku obligacji Catalyst. Dofinansowanie, w zależności od wybranego rynku, może wynosić od 60 tys. nawet do 800 tys. zł (przy czym może stanowić do 50% kosztów kwalifikowalnych).

Co nowego pojawiło się w 4 Stock? Tym razem ze wsparcia mogą skorzystać przedsiębiorcy zamierzający finansować rozwój firmy, bez dzielenia się swoimi udziałami lub akcjami. Jeśli firma preferuje formułę długu w postaci emisji i wprowadzenia obligacji na rynku Catalyst, także może starać się o dofinansowanie. Nowością jest też możliwość uzyskania wsparcia na wydatki związane z pozyskaniem przez przedsiębiorstwa ratingu¹, który ułatwia firmie wejście na giełdę i uwiarygadnia ją w oczach inwestorów.

Punkt krytyczny

Doświadczenia z poprzedniej perspektywy finansowej pokazały, że tego typu wsparcie jest firmom bardzo potrzebne. W rekordowym 2011 roku na NewConnect zadebiutowały 172 spółki – potem jednak liczna debiutów systematycznie malała. Ekspert zajmujący się analizą rynku podkreślają, że tak dobry wynik w 2011 roku jest niewątpliwie zasługą dofinansowania w ramach PO IG.

Tak jak PO IG w znacznym stopniu przyczynił się do rozwoju rynku New Connect, tak można zakładać, że 4 Stock w nowej odsłonie pomoże innowacyjnym firmom szukającym środków na rozwój swojej działalności. Pierwszych efektów możemy spodziewać się wkrótce – w marcu br. zakończył się pierwszy nabór wniosków o dofinansowanie z tego instrumentu. Polska Agencja Rozwoju Przedsiębiorczości, która odpowiada za 4 Stock, w I edycji konkursu rozdysponowała ok. 10 mln zł na 80 projektów. Kolejny konkurs zostanie ogłoszony 20 października 2016 roku. Tym razem na firmy czekać będzie 10,6 mln zł.

Arkadiusz Kaczanowski

¹ Dotyczy wyłącznie Catalyst. Rating to niezależna i subiektywna opinia agencji ratingowej, figurującej na liście zarejestrowanych i certyfikowanych agencji ratingowych publikowanej przez Europejski Urząd Nadzoru Giełd i Papierów Wartościowych (ESMA).

Kalendarium konkursów POIR – III kwartał 2016 r.

<p>Poddziałanie 1.1.1 Badania przemysłowe i prace rozwojowe realizowane przez przedsiębiorstwa (dla MŚP)</p> <ul style="list-style-type: none"> nabór wniosków: 4 kwietnia – 29 lipca 2016 r. przeznaczone środki: 750 mln zł 	<p>Poddziałanie 2.3.1: Proinnowacyjne usługi IOB dla MŚP</p> <ul style="list-style-type: none"> nabór wniosków: 30 września 2016 r. – 27 lutego 2017 r. przeznaczone środki: 36 mln zł
<p>Poddziałanie 1.1.1 Badania przemysłowe i prace rozwojowe realizowane przez przedsiębiorstwa (dla dużych firm)</p> <ul style="list-style-type: none"> nabór wniosków: 1 czerwca – 30 grudnia 2016 r. przeznaczone środki: 1 mld zł 	<p>Poddziałanie 2.3.2 Bony na innowacje dla MŚP</p> <ul style="list-style-type: none"> nabór wniosków: 6 czerwca 2016 r. – 30 stycznia 2017 r. przeznaczone środki: 62,5 mln zł
<p>Poddziałanie 1.1.1 Badania przemysłowe i prace rozwojowe realizowane przez przedsiębiorstwa (dla MŚP w regionach słabiej rozwiniętych)</p> <ul style="list-style-type: none"> nabór wniosków: 1 września – 30 grudnia 2016 r. przeznaczone środki: 750 mln zł 	<p>Poddziałanie 2.3.3 Umiejscowienie Krajowych Kłastrów Kluczowych</p> <ul style="list-style-type: none"> nabór wniosków: 30 listopada 2015 r. – 9 grudnia 2016 r. przeznaczone środki: 41 mln zł
<p>Poddziałanie 1.1.2 Prace B+R związane z wytworzeniem instalacji pilotażowej/demonstracyjnej</p> <ul style="list-style-type: none"> nabór wniosków: 6 lipca – 31 października 2016 r. przeznaczone środki: 500 mln zł 	<p>Poddziałanie 2.3.4 Ochrona własności przemysłowej</p> <ul style="list-style-type: none"> nabór wniosków: 18 lipca 2016 r. – 20 stycznia 2017 r. przeznaczone środki: 50 mln zł
<p>Działanie 1.2 Sektorowe programy B+R Program GameINN</p> <ul style="list-style-type: none"> nabór wniosków: 1 czerwca – 16 sierpnia 2016 r. przeznaczone środki: 80 mln zł 	<p>Poddziałanie 3.2.1 Badania na rynek</p> <ul style="list-style-type: none"> nabór: 1 czerwca – 31 sierpnia 2016 r. przeznaczone środki: 1 mld zł
<p>Działanie 1.2 Sektorowe programy B+R Program INNOSTAL</p> <ul style="list-style-type: none"> nabór wniosków: 1 czerwca – 15 września 2016 r. przeznaczone środki: 120 mln zł 	<p>Poddziałanie 3.2.2 Kredyt na innowacje technologiczne</p> <ul style="list-style-type: none"> nabór wniosków: 28 lipca – 30 września 2016 r. przeznaczone środki: 500 mln zł
<p>Działanie 1.2 Sektorowe programy B+R Program INNOSBZ</p> <ul style="list-style-type: none"> nabór wniosków: 10 czerwca – 11 lipca 2016 r. przeznaczone środki: 50 mln zł 	<p>Poddziałanie 3.3.3 Wsparcie MŚP w promocji marek produktowych – Go to Brand</p> <ul style="list-style-type: none"> nabór wniosków: 24 czerwca – 5 sierpnia 2016 r. przeznaczone środki: 100 mln zł
<p>Działanie 1.2 Sektorowe programy B+R Program INNOTABOR</p> <ul style="list-style-type: none"> nabór wniosków: 16 sierpnia – 30 września 2016 r. przeznaczone środki: 196 mln zł 	<p>Poddziałanie 4.1.1 Strategiczne programy badawcze dla gospodarki – Program Synthos</p> <ul style="list-style-type: none"> nabór wniosków: 20 czerwca – 20 września 2016 r. przeznaczone środki: 15 mln zł
<p>Działanie 2.1 Wsparcie inwestycji w infrastrukturę B+R przedsiębiorstw</p> <ul style="list-style-type: none"> nabór wniosków: 1 września – 31 października 2016 r. przeznaczone środki: 460 mln zł 	<p>Poddziałanie 4.1.2 Regionalne agendy naukowo-badawcze</p> <ul style="list-style-type: none"> nabór wniosków: 30 czerwca – 29 lipca 2016 r. przeznaczone środki: 400 mln zł

Aktualny harmonogram konkursów na 2016 r. znajdziesz na stronie programu: www.poir.gov.pl

Biznes.gov.pl

Dostarczenie niezbędnej wiedzy na temat prowadzenia biznesu w Polsce, ułatwienie kontaktu z e-administracją, bieżąca pomoc ze strony profesjonalnych konsultantów w sprawach dotyczących zakładania i prowadzenia firmy – to tylko niektóre z możliwości, jakie oferuje biznes.gov.pl.

Projekt „Rozwój Pojedynczego Punktu Kontaktowego trzeciej generacji” jest współfinansowany z Europejskiego Funduszu Rozwoju Regionalnego z Programu Polska Cyfrowa. Przedsięwzięcie jest realizowane przez Ministerstwo Rozwoju w partnerstwie z Krajową Izbą Gospodarczą oraz Instytutem Logistyki i Magazyrowania.

Prowadzony przez Ministerstwo Rozwoju serwis jest kompleksowym centrum wsparcia przedsiębiorców w prowadzeniu biznesu i kontaktach z administracją. **Biznes.gov.pl** to ponad 400 artykułów o tym, jak prowadzić firmę. Udostępnia ponad 300 e-usług, w tym 137 poradników przedsiębiorcy - opartych na prawdziwych zdarzeniach kreatorach, które dzięki odpowiedziom na pytania automatycznie dostosowują się do potrzeb odbiorcy. W serwisie dostępne są również opisy urzędowych procedur oraz gotowe formularze. Serwis biznes.gov.pl daje możliwość złożenia wniosków on-line a także zrealizowania biznesowych spraw przez Internet.

Oryginalność serwisu biznes.gov.pl polega na połączeniu w jednym miejscu wielu przydatnych dla przedsiębiorców i administracji funkcji oraz usług. Przedsiębiorca znajdzie tutaj szczegółowe informacje o obowiązujących przepisach prawa, wymaganych procedurach i formalnościach związanych z zakładaniem i prowadzeniem firmy w Polsce oraz we wszystkich krajach Unii Europejskiej. Serwis jest również

wyszukiwarką danych kontaktowych wszystkich instytucji realizujących procedury dotyczące przedsiębiorców. Daje praktyczne instrukcje postępowania oraz umożliwia realizację spraw administracyjnych drogą elektroniczną (poprzez moduł eWnioski). W maju br. serwis odwiedziło ponad 135 tys. użytkowników.

Serwis biznes.gov.pl ma również swoją wersję anglojęzyczną dostępną pod adresem www.businessinpoland.gov.pl.

Centrum Pomocy Przedsiębiorcy

Na pytania przedsiębiorców odpowiadają profesjonalni konsultanci poprzez Centrum Pomocy Przedsiębiorcy. Biznes.gov.pl jest dostępny w wielu kanałach: przez telefon, livechat czy automatycznie poprzez wirtualnego urzędnika czy formularz kontaktowy, a nawet z pomocą tłumacza języka migowego.

Wszystkie funkcjonalności serwisu zostały wyposażone w możliwość oceny i skomentowania. Wiele treści zostało poprawionych i jeszcze bardziej dopasowanych dzięki pomocy przedsiębiorców. W najbliższych latach serwis i dostępne na nim usługi będą się rozwijać. Przybędzie 300 nowych poradników i opisów, w jaki sposób zrealizować sprawy urzędowe. Dodane zostaną również nowe e-usługi, które z powodzeniem będzie można zrealizować poprzez biznes.gov.pl.

Marianna Sidoroff



400
artykułów



300
e-usług



137
poradników



135 tys.
użytkowników

Przedsiębiorcza Polska Wschodnia

Nowatorski program wspierania startupów, dotacje na tworzenie innowacyjnych produktów m.in. z zastosowaniem wzornictwa oraz wsparcie ekspansji zagranicznej – to oferta Programu Polska Wschodnia (POPW) skierowana do przedsiębiorców. Warto z niej skorzystać, by stać się silniejszym graczem na rynku, nie tylko krajowym.

W dzisiejszych czasach rozwój przedsiębiorstw zależy w dużej mierze od innowacyjnego podejścia. Rynek należy do tych, którzy nie boją się wyzwań i stawiają na nowatorskie rozwiązania. Dlatego POPW wspiera innowacyjne firmy i oferuje im zestaw kompleksowych i „szytych na miarę” działań w ramach I osi – **Przedsiębiorcza Polska Wschodnia**, z budżetem ponad **719 mln euro**. Realizacja działań przyniesie korzyści nie tylko firmom – stworzy trwałe podstawy dla rozwoju gospodarczego Polski Wschodniej (woj. lubelskie, podkarpackie, podlaskie, świętokrzyskie, warmińsko-mazurskie) i przyniesie korzyści jego mieszkańcom.

Młodzi na start

Tego jeszcze w Polsce i w takiej skali nie było. „Platformy startowe dla nowych pomysłów” to pierwszy tak kompleksowy program wspierający powstawanie i rozwój startupów. Młodzi ludzie tylko w 3 miesiące zgłosili do niego już ponad tysiąc pomysłów na innowacyjny biznes w Polsce Wschodniej! A to jeszcze nie koniec, bo nabór pomysłów na stronie internetowej www.PlatformyStartowe.gov.pl odbywa się w sposób ciągły. Tak duże zainteresowanie cieszy, bo pokazuje, że studenci i absolwenci uczelni z Polski Wschodniej mają potencjał do wykorzystania swojej wiedzy i umiejętności w praktyce gospodarczej. Popularność programu Platform nie może jednak dziwić, bo możliwości, jakie stwarza młodym ludziom POPW są naprawdę duże.

Najlepsi pomysłodawcy trafią pod skrzydła jednej z trzech **Platform startowych** –

Hub of Talents (animator: Białostocki Park Naukowo-Technologiczny), **TechnoparkBiznes-Hub** (animator: Kielecki Park Technologiczny) lub **Connect** (animator: Lubelski Park Naukowo-Technologiczny), gdzie otrzymają specjalistyczną pomoc w dopracowaniu swojej koncepcji na innowacyjny produkt i przekształceniu jej w model biznesowy. To tak zwana „inkubacja” pomysłu. Platformy obejmują parki naukowo-technologiczne także z dziewięciu innych miast, gdzie również oferowane są usługi inkubacji. W następnym etapie – już startupy, mogą starać się nawet o 800 tys. zł bezzwrotnej dotacji na wejście ze swoim produktem na rynek.

Ponadto uczestnicy Platform mogą liczyć na konkretne udogodnienia, oferowane ze strony miast zaangażowanych w Platformy startowe. Ich przykładem są: ulgi na transport miejski, dodatkowe punkty w ubieganiu się o żłobek/przedszkole dla dziecka, czy karta dla przedsiębiorcy zapewniająca zniżki na emisję reklam w mediach lokalnych.

WAŻNE: Do Platform startowych mogą zgłaszać się osoby do 35 r.ż. (lub zespoły), bez względu na miejsce zamieszkania. Warunkiem otrzymania wsparcia jest założenie startupu w Polsce Wschodniej.

Więcej na temat Programu Platform przeczytasz we wcześniejszych wydaniach Biuletynu Fundusze Europejskie w Polsce – nr 35, 38 i 39.

Klucz do sukcesu

Postęp technologiczny wymusza nieustanne ulepszanie procesów produkcyjnych oraz udoskonalanie wytwarzanych produktów. Aby nie zostać w tyle i skutecznie budować przewagę konkurencyjną, przedsiębiorstwa powinny koncentrować się na działalności innowacyjnej, wykorzystującej rezultaty prac badawczo-rozwojowych i tworzyć dobrej jakości produkty, które z powodzeniem będą sprzedawane zarówno w kraju, jak i za granicą.

Działający już przedsiębiorcy, którzy chcieliby uzyskać pomoc z POPW w stworzeniu innowacyjnych produktów, powinni zainteresować się podziałaniami: **1.3.1 Wdrażanie innowacji przez MŚP** i **1.3.2 Tworzenie sieciowych produktów przez MŚP** oraz działaniem **1.4 Wzór na konkurencję**.

Wdrażanie innowacji

O dotację mogą ubiegać się mikro-, małe i średnie przedsiębiorstwa należące do ponadregionalnych powiązań kooperacyjnych (grupa minimum pięciu firm współpracujących ze sobą w pokrewnych branżach), które obejmują swym zasięgiem nie mniej niż dwa województwa, w tym co najmniej jedno z Polski Wschodniej.

MŚP mogą otrzymać wsparcie (maksymalnie 7 mln zł) na stworzenie innowacyjnych produktów poprzez wykorzystanie, własnych lub nabytych, wyników prac badawczo-rozwojowych. Dotacja może być przeznaczona na poszczególne etapy procesu inwestycyjnego, którego finałem będzie wprowadzenie na rynek nowego rozwiązania (więcej na ten temat można znaleźć w 39 numerze Biuletynu Fundusze Europejskiej w Polsce).

Produkty sieciowe

I w tym przypadku POPW wspiera przedsięwzięcia realizowane przez współpracujące ze sobą firmy – wnioskować o dotację (maksymalnie 320 mln zł) mogą konsorcja składające się z co najmniej 10 przedsiębiorstw.

Środki przeznaczone są na stworzenie innowacyjnych produktów sieciowych wykorzystujących potencjał i walory makroregionu. Chodzi o przedsięwzięcia, które połączą rozproszone atrakcje, miejsca, obiekty i usługi tak, że utworzą one gotową do sprzedaży ofertę, posiadającą jedną koncepcję – wiodący wyróżnik

(markę). W efekcie klienci otrzymają w zestawie kompleksowy i innowacyjny produkt dostępny w różnych miejscach Polski Wschodniej.

WAŻNE: Wśród warunków otrzymania wsparcia jest utworzenie minimum 20 miejsc pracy oraz wpisanie się projektu w regionalne inteligentne specjalizacje (wspólne dla co najmniej dwóch województw z Polski Wschodniej).

Wzór na konkurencję

Wykorzystanie wzornictwa w tworzeniu innowacyjnych produktów jest jednym ze skuteczniejszych narzędzi budowania przewagi konkurencyjnej, dlatego w POPW nie mogło zabraknąć środków dla firm na tego rodzaju przedsięwzięcia.

O dofinansowanie mogą ubiegać się MŚP z Polski Wschodniej. Wsparcie jest dwuetapowe. Najpierw firmy wnioskuje o dotację (maksymalnie 100 tys. zł) na przeprowadzenie z pomocą ekspertów audytu wzorniczego i sporządzenie na jego podstawie strategii wzorniczej. Oznacza to opracowanie rekomendacji dalszych działań w firmie, których finałem będzie wprowadzeniem na rynek nowatorskich produktów, wyróżniających się funkcjonalnością i wzornictwem.

WAŻNE: Aby ubiegać się o dofinansowanie przedsiębiorca przed złożeniem wniosku o dofinansowanie musi wybrać wykonawcę audytu i zawrzeć z nim warunkową umowę (będzie ona realizowana, gdy projekt zostanie objęty dofinansowaniem).

Opracowanie strategii dzięki POPW daje firmom szansę na zdobycie kolejnej dotacji (maksymalnie 3 mln zł) na stworzenie innowacyjnego produktu zgodnie ze wskazanymi rekomendacjami. Firmy mogą przeznaczyć dofinansowanie m.in. na usługi doradcze niezbędne do realizacji projektu wzorniczego, zakup urządzeń i maszyn oraz wartości niematerialnych i prawnych (wyłącznie w przypadku innowacji produktowych).

Na zagraniczne rynki

Firmy z Polski Wschodniej zainteresowane ekspansją zagraniczną także mogą liczyć na wsparcie z POPW – stworzono dla nich działanie **1.2 Internacjonalizacja MŚP**. Dofinansowanie przyznawane jest etapowo. W pierwszej kolejności firmy mogą otrzymać maksymalnie 50 tys. zł na usługi doradcze dotyczące opracowania modelu biznesowego związanego z umiędzynarodowieniem działalności przedsiębiorstwa. Specjaliści pomogą firmie m.in. przeanalizować jej możliwości eksportowe, wybrać rynki docelowe oraz opracować koncepcję wejścia na rynek zagraniczny.

WAŻNE: Aby starać się o fundusze POPW firma musi m.in.:

- posiadać w swojej ofercie co najmniej jeden produkt, który może być przedmiotem sprzedaży zagranicznej;
- przed złożeniem wniosku o dofinansowanie wybrać wykonawcę usług doradczych związanych z opracowaniem modelu biznesowego oraz zawrzeć z nim warunkową umowę (potencjał oraz doświadczenie wybranego wnioskodawcy są jednym z kryteriów, na podstawie których wybierane są projekty).

Po przejściu tego etapu, firmy mają szansę na maksymalnie 500 tys. zł dotacji na

przygotowanie do wdrożenia opracowanego modelu biznesowego. Środki można przeznaczyć m.in. na usługi doradcze związane z dostosowaniem produktu do rynków docelowych czy zakup wartości niematerialnych i prawnych. Możliwe jest także sfinansowanie udziału w zagranicznych targach, wystawach czy misjach handlowych, jeśli wynika to z przyjętego modelu.

Jak uzyskać dotację?

Dofinansowanie przyznawane jest w trybie konkursowym. Oznacza to, że firma, która jest zainteresowana otrzymaniem dotacji musi złożyć wniosek o dofinansowanie projektu w odpowiednim konkursie.

W przypadku wszystkich działań osi I **Przedsiębiorcza Polska Wschodnia** instytucją, która ogłasza i przeprowadza konkurs, w tym przyjmuje oraz ocenia wnioski, jest Polska Agencja Rozwoju Przedsiębiorczości.

Konkursy są ogłaszane zgodnie z harmonogramem zamieszczonym na stronie POPW w zakładce „Skorzystaj”. Tam też można znaleźć szczegóły dotyczące ogłoszonych już naborów wniosków. Projekty oceniane są na podstawie kryteriów wyboru projektów dla poszczególnych działań POPW, z którymi warto zapoznać się jeszcze przed ogłoszeniem konkursu. Do dofinansowania kwalifikują się projekty, które w największym stopniu spełniają warunki udzielenia dotacji ustalone dla danego działania.

Judyta Szóstakowska

Kalendarium konkursów POPW w 2016 r. skierowanych do przedsiębiorców

<p>Poddziałanie 1.1.2 Rozwój startupów w Polsce Wschodniej</p> <ul style="list-style-type: none"> ■ nabór wniosków: 22 czerwca 2016 r. – 21 lipca 2017 r. ■ przeznaczone środki: 65,6 mln zł 	<p>Poddziałanie 1.3.1 Wdrażanie innowacji przez MŚP</p> <ul style="list-style-type: none"> ■ nabór wniosków: 30 czerwca – 31 lipca 2016 r. ■ przeznaczone środki: 135 mln zł
<p>Działanie 1.2 Internacjonalizacja MŚP (I etap)</p> <ul style="list-style-type: none"> ■ nabór wniosków: październik- listopad 2016 r. ■ przeznaczone środki: 10 mln zł 	<p>Działanie 1.4 Wzór na konkurencję (I etap)</p> <ul style="list-style-type: none"> ■ nabór wniosków: wrzesień – październik 2016 r. ■ przeznaczone środki: 5 mln zł
<p>Działanie 1.2 Internacjonalizacja MŚP (II etap)</p> <ul style="list-style-type: none"> ■ nabór wniosków: termin będzie wskazany w grudniu ■ przeznaczone środki: 200 mln zł 	<p>Działanie 1.4 Wzór na konkurencję (II etap)</p> <ul style="list-style-type: none"> ■ nabór wniosków: 30 maja 2016 r. – 28 kwietnia 2017 r. ■ przeznaczone środki: 150 mln zł

FUNDUSZE DLA PRZEDSIĘBIORCÓW



1 Program Inteligentny Rozwój

- inwestycje w infrastrukturę B+R
- wsparcie działalności badawczo-rozwojowej i wdrożeń jej wyników
- środki na promocję i rozwinięcie działalności na zagranicznych rynkach
- transfer technologii
- ochrona własności przemysłowej
- możliwości korzystania z usług Instytucji Otoczenia Biznesu

2 Program Infrastruktura i Środowisko

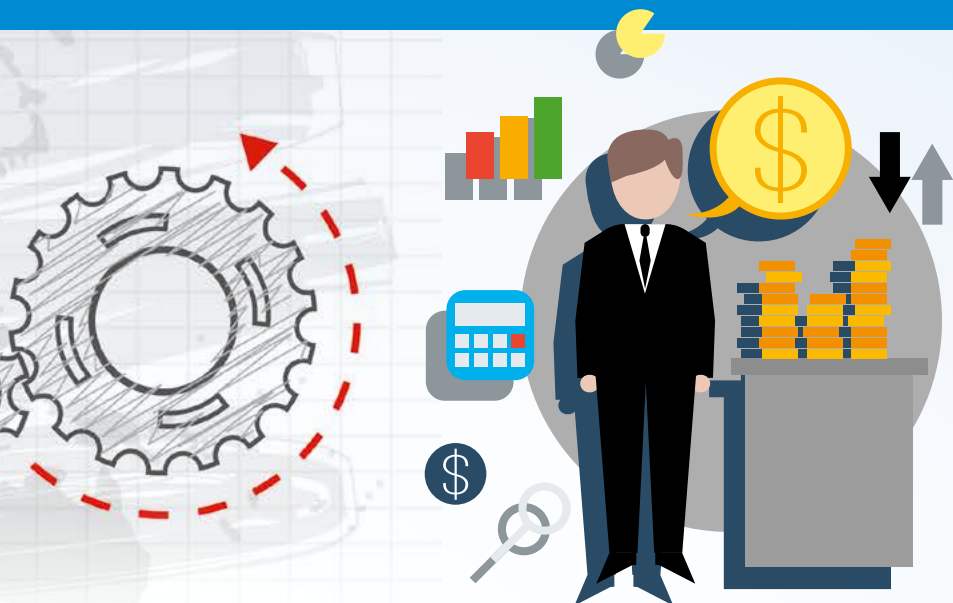
- poprawa efektywności energetycznej i wykorzystanie odnawialnych źródeł energii w przedsiębiorstwach
- wspieranie wytwarzania i dystrybucji energii ze źródeł odnawialnych



3 Program Wiedza Edukacja Rozwój

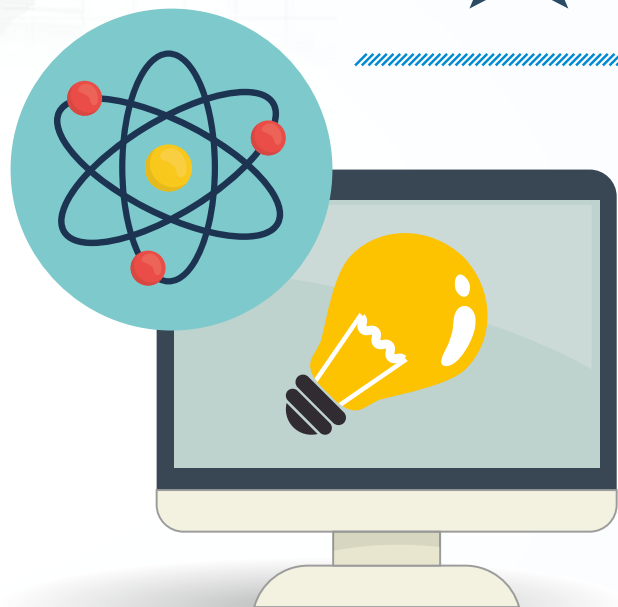
- dotacje dla osób młodych na rozpoczęcie działalności gospodarczej
- środki na szkolenia/doradztwo w zakresie realizacji przedsięwzięć w formule partnerstwa publiczno-prywatnego
- dofinansowania projektów szkoleniowo-doradczych z zakresu zamówień publicznych
- Rejestr Usług Rozwojowych





4 Program Polska Wschodnia

- platformy startowe dla nowych firm
- wsparcie działalności innowacyjnej i procesu tworzenia innowacji
- wsparcie przedsięwzięć sieciowych realizowanych przez współpracujące firmy
- wykorzystanie wzornictwa w tworzeniu innowacji
- wsparcie firm w ekspansji zagranicznej



6 Program Polska Cyfrowa

- środki dla firm telekomunikacyjnych na budowę szerokopasmowych sieci internetowych

7 Programy Interreg

- wsparcie tworzenia i testowania innowacyjnych rozwiązań
- zwiększanie atrakcyjności przedsiębiorstw na rynkach międzynarodowych
- poprawa zarządzania firmą



5

Programy regionalne

- dotacje i pożyczki na założenie firmy
- środki dla start-upów
- fundusze na rozwój działalności, np. na zakup maszyn, ekspansję zagraniczną

W Polsce istnieją:

- **42** parki technologiczne
- **23** inkubatory technologiczne
- **41** centrów transferu technologii
- **74** preinkubatory i akademickie inkubatory przedsiębiorczości
- **46** centra innowacji
- **46** inkubatory przedsiębiorczości
- **207** ośrodki szkoleniowo doradcze
- **84** lokalne fundusze pożyczkowe
- **55** fundusze poręczeń kredytowych
- **77** fundusze kapitału załóżkowego

Inwestując w przyszłość

Rejestr Usług Rozwojowych dostępny na www.inwestycjawkadry.pl to bezprecedensowa w skali Unii Europejskiej inicjatywa wspierająca rozwój kompetencji pracowników sektora MŚP. Polska jest pierwszym i jak na razie jedynym krajem w UE, który stworzył tak kompleksowy projekt wsparcia w tym obszarze.

Według danych z raportu „Polski rynek pracy – wyzwania i kierunki działań” Bilansu Kapitału Ludzkiego Polskiej Agencji Rozwoju Przedsiębiorczości (w skrócie PARP) jedynie 25% pracodawców szkolących swoich pracowników to przedstawiciele sektora małych i średnich przedsiębiorstw (MŚP). Większość stanowią duże i uznane na rynku firmy, dla których wspieranie rozwoju pracowników to naturalny etap procesu umacniania swojej pozycji. Jednym z motorów zmiany tendencji niskiego poziomu uczestnictwa MŚP w programach szkoleniowych jest funkcjonowanie Rejestru Usług Rozwojowych (RUR) na www.inwestycjawkadry.pl, którego administratorem i pomysłodawcą jest Polska Agencja Rozwoju Przedsiębiorczości. – *Projekt ten stanowi przekształconą i zmodernizowaną wersję najpopularniejszej dotychczas bazy szkoleń w kraju „Inwestycja w kadry”, której renomę i znaczenie doceniły tysiące zadowolonych użytkowników. Znajdowały się w niej zarówno usługi szkoleniowe dofinansowane z EFS, jak i te stricte komercyjne z wielu dziedzin i specjalności. PARP – wspiera przedsiębiorców w realizacji ich wizji, dlatego cały czas pracujemy nad tym, aby unowocześnić system* – mówi Wojciech Szajnar, dyrektor Departamentu Wsparcia Projektów Szkoleniowych

PARP, jednostki odpowiedzialnej za administrację i rozwój RUR.

RUR na inwestycjawkadry.pl jest darmowym, wielofunkcyjnym i innowacyjnym narzędziem informatycznym umożliwiającym przedsiębiorcom wyszukanie oraz skorzystanie z zarejestrowanych w nim różnorodnych usług rozwojowych, takich jak: szkolenia, doradztwo, coaching, mentoring, e-learning, studia podyplomowe itd. System otwiera także szereg możliwości wpływania na sektor dostawców usług, które aby móc oferować usługi w portalu będą musiały spełnić wyśrubowane standardy dotyczące jakości świadczonych usług.

Do korzyści kroków kilka

W praktyce rozwijanie biznesu poprzez edukację nigdy nie było prostsze! Od analizy sytuacji w przedsiębiorstwie do sukcesu, jakim jest nabycie przez pracowników nowych kompetencji i ich użycie w praktyce dzielą tylko 4 kroki: założenie profilu na portalu inwestycjawkadry.pl, wybór oferty, finansowanie usługi (opcjonalnie) oraz realizacja i późniejsza jej ocena. Portal inwestycjawkadry.pl w nowej odsłonie skupia się na przedsiębiorcy i jego potrzebach. Ma to uzasadnienie



Wojciech Szajnar

Dyrektor Departamentu Wsparcia Projektów Szkoleniowych PARP

Absolwent Uniwersytetu Warszawskiego, Szkoły Głównej Handlowej oraz Szkoły Wyższej Psychologii Społecznej. Od początku swojej kariery zawodowej związany z funduszami europejskimi. W Polskiej Agencji Rozwoju Przedsiębiorczości pracuje od 11 lat, od 2008 pełni funkcję Dyrektora Departamentu Wsparcia Projektów Szkoleniowych. Odpowiedzialny za nadzorowanie programowania i wdrażania projektów dot. rozwoju kapitału ludzkiego w przedsiębiorstwach oraz tworzenie strategii i planów działania Agencji w tym obszarze.

w diametralnej zmianie perspektywy finansowania programów rozwojowych dla przedsiębiorców ze środków Europejskiego Funduszu Społecznego poprzez wdrożenie systemu popytowego w latach 2014-2020 (system podażyowy był kluczowy dla Programu Operacyjnego Kapitał Ludzki POKL na lata 2007-2013 – red.). – *Krótko mówiąc, to przedsiębiorcy dostaną pieniądze na zamówienie oraz skorzystanie z wybranych usług rozwojowych, to oni w oparciu o realne potrzeby, czyli potrzeby organizacji oraz swoich pracowników, zdecydują o toku podnoszenia kwalifikacji, nie jednostka szkoląca – przekonuje Wojciech Szajnar.*

Nowa optyka postrzegania roli przedsiębiorcy w procesie szkoleniowym i doradczym idzie w parze ze zmianami w dystrybucji środków wsparcia z EFS – system zostanie w całości zregionalizowany. To spora rewolucja zarówno dla finansujących jak i finansowanych, czyli w tym wypadku przedsiębiorstw z sektora MŚP. – *Dofinansowanie udziału w usłudze ze środków EFS można będzie pozyskać w strukturach regionalnych i tam proces nadzorować będą IZ RPO, czyli w praktyce Urzędy Marszałkowskie, które planują powierzyć część swoich zadań tzw. operatorom. Z dofinansowania skorzystają mikro, mali i średni przedsiębiorcy, a szczegółowe warunki przyznania wsparcia czy obranego modelu finansowania (bon rozwojowy lub refundacja kosztów) mogą się różnić w zależności od regionu – zauważa Wojciech Szajnar.*

Planowanie rozwoju firmy i jej pracowników jest procesem strategicznym i długofalowym oraz przynosi wymierne i trwałe korzyści, daj zatem szansę swoim pracownikom i pozwól rozwinąć im skrzydła dzięki wsparciu ze środków EFS. Wejdź na stronę inwestycjawkadry.pl i zadbaj o przyszłość swojego biznesu!

Zespół Inwestycjawkadry.pl

Gdzie szukać informacji?

Skontaktuj się z ekspertami Polskiej Agencji Rozwoju Przedsiębiorczości pod numerem infolinii: **801 808 108** w godzinach 9.00-15.00 (poniedziałek – piątek) lub napisz wiadomość na info@inwestycjawkadry.pl

ROZWIJAJ KOMPETENCJE, GRAJ NA ▶ INWESTYCJAWKADRY.PL

LICZBA PRACOWNIKÓW KORZYSTAJĄCA ZE WSPARCIA EFS W RAMACH PROJEKTÓW SZKOLENIOWYCH W LATACH



14

liczba IZ RPO (Urzędy Marszałkowskie), które przejmują odpowiedzialność za realizację Podmiotowego Systemu Finansowania (PSF)



2 województwa nie przyjęły PSF jako systemów obowiązujących przy dystrybucji środków (mazowieckie i pomorskie)

ŚRODKI PRZEZNACZONE NA FINANSOWANIE W WYBRANYCH REGIONACH



woj. śląskie	★ 95 900 000,00 euro
woj. łódzkie	★ 49 100 000,00 euro
woj. wielkopolskie	★ 44 700 000,00 euro
woj. małopolskie	★ 35 000 000,00 euro

IDENTYFIKACJA ELEKTRONICZNA

Po podpisaniu umowy wsparcia, IZ RPO lub wybrany przez nią Operator wprowadza do RUR numer umowy – jest to ID wsparcia. Przedsiębiorca będzie musiał postąpić tym numerem podczas zapisywania się na usługi za pośrednictwem RUR.

▶ START

WWW.INWESTYCJAWKADRY.PL

Przedsiębiorcy – na start!

Konkurencyjności małych i średnich przedsiębiorstw jest wspierania głównie na poziomie regionalnym. Programy zarządzane przez województwa stwarzają szerokie możliwości w zakresie zakładania własnej działalności, rozwoju już istniejących firm, a także doradztwa i szkoleń.

Zacznij działać

Jeśli masz ukończone 30 lat, możesz uzyskać dotację na założenie firmy. Ponownie, warunki otrzymania wsparcia będą się różniły, w zależności od województwa. Co do zasady, na wsparcie ze środków UE możesz liczyć, jeśli należysz do grupy wyłącznie osoby znajdujące się w szczególnej sytuacji na rynku pracy.

Jeżeli natomiast pracujesz lub nie należysz do ww. grupy, możesz sięgnąć po pożyczkę na założenie firmy. Jest to zwrotna forma pomocy, ale dostęp do niej jest o wiele bardziej przystępny niż przy komercyjnych produktach - warunki spłaty są bardziej korzystne, a same procedury krótsze i mniej skomplikowane. Innymi instrumentami pozadotacyjnymi, dostępnymi w programach regionalnych są np. granty zwrotne oraz poręczenia dla kredytów udzielanych przez podmioty sektora komercyjnego.

W programach regionalnych są również środki na wsparcie doradczo-szkoleniowe, przeznaczone dla osób planujących rozpoczęcie własnej działalności.

A jeśli już działam?

Jeśli od niedawna masz już zarejestrowaną działalność, możesz starać o środki dla startupów. Fundusze UE dla młodych firm są dostępne zarówno jako dotacje, jak i wsparcie zwrotne – preferencyjne pożyczki. Ich korzyści są analogiczne, jak w przypadku pożyczek na założenie działalności. Forma wsparcia będzie zależała m.in. od charakteru projektu – np. tego, czy jest innowacyjny, czy wiąże się z wdrożeniem prac B+R. Tego typu uwarunkowania opisane są w Szczegółowych Opisach Osi Priorytetowych programów.

Po środki możemy również sięgnąć jeżeli planujemy rozwój działalności firmy, np. jeśli chcemy kupić nowoczesne maszyny lub sprzęt produkcyjny, a tym samym wprowadzić na rynek nową lub ulepszoną usługę albo produkt.

Duży też może

W przypadku dużych firm i funduszy UE powiedzenie „duży może więcej” nie ma aż tak silnego zastosowania – to małe i średnie przedsiębiorstwa należą do grupy głównych beneficjentów wsparcia. Duże przedsiębiorstwa pod pewnymi warunkami również mogą realizować projekty z funduszy UE w regionach. Takim warunkiem może być np. współpraca w ramach projektu z małą lub średniej wielkości firmą lub z MŚP i instytucją badawczą.

Dobre otoczenie i ekspansja zagraniczna

Dopełnieniem oferty programów regionalnych, która wpływa na rozwój konkurencyjności polskich przedsiębiorstw, jest wsparcie dla instytucji otoczenia biznesu (IOB) oraz możliwości w zakresie umiędzynarodowienia działalności firm.

Na kolejnej stronie przedstawiamy przykładowy konkurs na działania związane z aktywnością międzynarodową przedsiębiorstw, który będzie realizowany w Małopolsce do końca stycznia 2017 r. Zachęcamy do śledzenia serwisów internetowych programów regionalnych, gdzie znajdują się m.in. aktualne informacje nt. planowanych i trwających konkursów oraz szkoleń dla potencjalnych beneficjentów.

Maciej Kolczyński

PRZEDSIĘBIORCZA MAŁOPOLSKA

– konkurs na aktywność międzynarodową małopolskich firm*

Czy możesz skorzystać?

Tak, jeśli Twoja firma należy do grupy mikro-, małych i średnich przedsiębiorstw.

Jakie działania sfinansujesz?

W konkursie możesz uzyskać wsparcie na **działania dotyczące opracowania oraz wdrażania nowych modeli biznesowych w Twojej firmie**, zwłaszcza jeśli Twoim celem jest jej zagraniczna ekspansja. Możesz otrzymać wsparcie na przygotowanie i wdrożenie strategii/planu działalności międzynarodowej Twojego przedsiębiorstwa. Jeśli taki dokument już posiadasz,

wsparcie może objąć wdrożenie tej strategii, obejmujące m.in. doradztwo w zakresie działalności eksportowej, dotyczące pozyskiwania partnerów handlowych na rynkach zagranicznych, opracowania koncepcji marki Twojej firmy za granicą itp. Dzięki wsparciu możesz również wziąć udział jako wystawca w branżowych imprezach, zarówno w Polsce jak i za granicą.

Sposób składania wniosków

Kompletny wniosek o dofinansowanie przygotujesz i złożysz za pomocą systemu elektronicznego e-RPO, który jest dostępny na stronie internetowej www.e-rpo.malopolska.pl.

Sam nabór wniosków już trwa – rozpoczął się **30 marca 2016 r.** Na przedstawienie swojego pomysłu masz jednak czas aż do **31 stycznia 2017 r.**

Pamiętaj, że aby Twój wniosek miał szanse na realizację, musi spełniać pewne kryteria, ustanowione dla wszystkich, którzy razem z Toba ubiegają się o wsparcie w konkursie. Szukaj kryteriów wyboru projektów w dokumentacji konkursowej.

W dokumentacji spotkasz się z **kryteriami formalnymi**, badającymi m.in. czy Twoja firma znajduje się w katalogu potencjalnych beneficjentów wsparcia i czy z jakichś względów nie podlega wykluczeniu, czy Twój pomysł jest zgodny z ideami określonymi

w strategiach i programach, w ramach których dostępne są środki, a także czy Twój wniosek został poprawnie wypełniony – również pod kątem budżetu projektu.

Kryteria merytoryczne zbadają m.in., czy w swoim projekcie zawarłeś wydatki, które rzeczywiście można finansować z funduszy (to znaczy, że są kwalifikowalne), czy projekt jest wykonalny finansowo, a Ty dysponujesz (lub wykazałeś, że będziesz dysponował), właściwym potencjałem kadrowym, technicznym i organizacyjnym. Musisz więc udowodnić, że masz odpowiednich ludzi i sprzęt, a sam potrafisz tak zorganizować pracę, że zakładane cele projektu zostaną osiągnięte.

Jeśli będą wątpliwości, co do spełniania przez projekt niektórych kryteriów, instytucja zaprosi Cię do przedstawienia stosownych wyjaśnień.

Co możesz zyskać?

Maksymalnie możesz uzyskać dofinansowanie na poziomie **50%** wydatków kwalifikowalnych. Kwotowo nie możesz natomiast przekroczyć poziomu **200 000 PLN**.

Dodatkowe informacje można uzyskać w **Punktach Informacyjnych Funduszy Europejskich**, jak również w Instytucji Organizującej Konkurs tj. Małopolskim Centrum Przedsiębiorczości, ul. Jasnogórska 11, 31-358 Kraków, pod nr tel. (12) 376 91 91 oraz drogą elektroniczną e-mail: info@mcp.malopolska.pl

* Konkurs w ramach RPO Województwa Małopolskiego, 3 Oś Priorytetowa Przedsiębiorcza Małopolska, Działanie 3.3 Umiędzynarodowienie małopolskiej gospodarki, Poddziałanie 3.3.2 Aktywność międzynarodowa małopolskich MŚP, Typ A: opracowanie i wdrażanie strategii/planu działalności międzynarodowej przedsiębiorstwa i Typ B: wdrażanie strategii/planu działalności międzynarodowej przedsiębiorstwa.

Interreg otwiera się na przedsiębiorców

Programy współpracy terytorialnej w latach 2014-2020 kierują swoją ofertę również do przedsiębiorców. W porównaniu z poprzednią edycją programów, znacznie więcej z nich umożliwiło udział podmiotów prywatnych jako potencjalnych beneficjentów.



W wielu przypadkach dostęp do programów uzyskały klastry i stowarzyszenia małych i średnich przedsiębiorstw (MŚP). Działania, które przedsiębiorcy mogą realizować wspólnie z zagranicznymi partnerami, dotyczą m.in. tworzenia i testowania innowacyjnych rozwiązań. Celem programów jest także zwiększanie atrakcyjności przedsiębiorstw na rynkach międzynarodowych oraz poprawa zarządzania firmą.

Interreg Południowy Bałtyk

W programie Południowy Bałtyk wygoszczono środki na działania służące zwiększeniu obecności MŚP na rynkach międzynarodowych. Transgraniczna współpraca umożliwi także wymianę najnowszych technologii oraz know-how.

MŚP nie mogą być partnerami projektów, natomiast są główną grupą docelową osi

„Zwiększenie konkurencyjności MŚP regionu południowego Bałtyku na rynkach międzynarodowych”. Aplikować mogą stowarzyszenia formalne, klastry i sieci MŚP (posiadające osobowość prawną), izby handlowe, agencje rozwoju, inkubatory biznesu, parki technologiczne oraz organizacje wsparcia biznesu. Pożądane są projekty o innowacyjnym podejściu do problemu, wspierające konkretne sektory tzw. „niebieskiej” lub „zielonej” gospodarki, czyli odpowiednio – branż wykorzystujących potencjał wód oraz branż przyczyniających się do zrównoważonego wykorzystania zasobów naturalnych.

Jakiego typu projekty wspiera program? Przykładem mogą być projekty wybrane w pierwszym naborze edycji 2014-2020. Projekt *Clean Tech International* polega na utworzeniu klastra skupiającego instytucje sektora tzw. czystych technologii (instytucje badawcze, przedsiębiorstwa, potencjalnych klientów). Celem klastra jest zwiększenie konkurencyjności przedsiębiorców należących do tej sieci współpracy na rynkach międzynarodowych. Przedsięwzięcie będzie dotyczyć czterech obszarów: mobilności, utylizacji odpadów, budownictwa oraz energii odnawialnej.

InnoAqua Tech będzie się koncentrować na poprawie dostępności do najnowszych badań, technologii, wiedzy w sektorze akwakultury i przetwórstwa rybnego. Beneficjentami końcowymi projektu będą oczywiście przedsiębiorstwa działające w tym zakresie. Analizie i badaniom poddane zostaną innowacyjne rozwiązania dla upraw hydroponicznych (dla wybranych gatunków ryb, skorupiaków, alg) oraz jednocześnie dla produkcji energii odnawialnej

Otwarcie kolejnych naborów do programu planowane jest 2 listopada br. (potrwa do 16 grudnia 2016 r.) oraz 8 maja 2017 r. (potrwa do 16 czerwca 2017 r.). Więcej informacji na stronie programu: www.southbaltic.eu/

(biomasa). W projekcie przewiduje się też uruchomienie pilotażowych upraw eksperymentalnych. Stworzone zostaną modele biznesowe dla firm działających lub planujących rozpoczęcie działalności w tym sektorze.

Programy transnarodowe

Ciekawą ofertę dla przedsiębiorców mają programy transnarodowe. Przedsięwzięcia realizowane w ich ramach mają stanowić odpowiedź na potrzeby i problemy, z którymi poszczególne kraje nie są w stanie uporać się samodzielnie (np. w zakresie innowacji, strategii niskoemisyjnych, transportu, efektywnego korzystania z zasobów naturalnych czy kulturowych).

Interreg Europa Środkowa

Przedsiębiorcy mogą aplikować o środki programu Interreg Europa Środkowa w zakresie wszystkich osi priorytetowych (innowacje, energia, środowisko i kultura, transport). Program poszukuje pomysłów, które ułatwią transfer rezultatów badań naukowych do biznesu, oraz posłużą zwiększeniu umiejętności pracowników w zakresie nowych technologii, produktów i usług. Istotne jest, aby projekty osiągały trwałe rezultaty – nie powinny koncentrować się wyłącznie na badaniach naukowych czy też wymianie doświadczeń.

Jakiego typu projekty wspiera program? Przykładowo, celem projektu *ChemMultimodal* jest promocja multimodalnego transportu chemikaliów. Projekt przyczyni się do lepszej koordynacji i wzmocnienia współpracy firm branży chemicznej, spedycji, operatorów terminali i władz publicznych w Europie Środkowej. Stworzone zostanie narzędzie w zakresie planowania transportu, które będzie testowane w ramach 6 pilotaży przez 30 firm z branży chemicznej. Odbędą się także seminaria na temat wdrożenia narzędzia, skierowane do 120 firm z regionu. W ramach projektu powstanie też wspólna strategia oraz 7 regionalnych planów działania.

Nabór do programu zakończył się 23 czerwca br., ale zachęcamy do śledzenia strony programu, na której pojawi się informacja o kolejnym naborze (1. połowa 2017 roku): www.interreg-central.eu
www.europasrodkowa.gov.pl

Przykładowe działania Interreg Region Morza Bałtyckiego

działania wpływające na poprawę zarządzania firmą, zwiększanie zdolności innowacyjnej



opracowanie i testowanie działań wspomagających międzysektorowe nawiązywanie kontaktów między MŚP



testowanie innowacyjnych rozwiązań w zakresie wytwarzania energii ze źródeł odnawialnych, nowe modele gromadzenia i dystrybucji energii



promowanie ekologicznej przedsiębiorczości w celu osiągnięcia efektywności energetycznej



Interreg Region Morza Bałtyckiego

Wsparcie dla przedsiębiorców jest możliwe w ramach trzech osi: potencjał dla innowacji, efektywne gospodarowanie zasobami naturalnymi oraz zrównoważony transport. Program dąży do rozwoju pośredników innowacji – tj. ośrodków badawczych, inkubatorów, izb handlowych, agencji ds. rozwoju i innowacji, wyspecjalizowanych organizacji non-profit. Jednocześnie zaangażowanie w program przedsiębiorstw, zwłaszcza MŚP, uznaje się za kluczowe, gdyż pozwala na połączenie nowego know-how z zasobami dostępnymi w regionie. Nowe technologie i coraz bogatsza wiedza na temat wykorzystania zasobów morskich w ramach tych sektorów mogą stanowić silny bodziec dla rozwoju przedsiębiorczości, tworzenia nowych firm i miejsc pracy w regionie. Program wspiera także budowanie

potencjału podmiotów morskich i żeglugi śródlądowej dla realizacji działań stymulujących potrzebne zmiany w zakresie technologii okrętów, infrastruktury i paliwa.

Otwarcie kolejnego naboru planowane jest w połowie 2017 r., prosimy o śledzenie informacji na stronie internetowej: www.interreg-baltic.eu

Programy polsko-niemieckie

W programach obejmujących wsparciem polsko-niemieckie pogranicze nie przewidywane są działania, które byłyby dedykowane przedsiębiorcom. Jednak, pod pewnymi warunkami, MŚP mogą skorzystać z możliwości, które oferuje transgraniczna współpraca. Przedsiębiorcy powinni w ramach projektu zrealizować działania służące pożytkowi publicznemu. Nie mogą pełnić roli beneficjenta wiodącego. W ramach wszystkich trzech programów Interreg z zachodnim sąsiadem Polski: Polska-Saksonia (PL-SN), Brandenburgia-Polska (BB-PL), Meklemburgia-Pomorze

Przednie-Brandenburgia-Polska (MV-BB-PL) wyodrębniono 3 osie priorytetowe dotyczące: lepszego wykorzystania naturalnych i kulturowych walorów pogranicza, rozwoju transgranicznej edukacji oraz współpracy instytucji, przedsiębiorców i obywateli. Ten ostatni obszar odnosi się do współpracy m.in. w zakresie rozwoju gospodarczego, bezpieczeństwa publicznego, ochrony konsumentów, opieki zdrowotnej, czy ochrony przed klęskami żywiołowymi.

Aleksandra Reduch

W programie PL-SN kolejne nabory zostaną otwarte na jesieni 2016 r. W maju otwarto nabór dla 3 osi programu BB-PL i MV-BB-PL, który potrwa odpowiednio do 19 sierpnia i 15 lipca br. Nabory w dwóch pozostałych osiach rozpoczną się: we wrześniu (MV-BB-PL) oraz w październiku (BB-PL). Więcej na stronach internetowych programów: www.pl.plsn.eu/, www.interreg5a.info/, www.interregva-bb-pl.eu

WEŹ UDZIAŁ W KONKURSIE!

Zrealizowałeś ciekawy projekt dofinansowany z Funduszy Europejskich lub znasz taki projekt w twojej okolicy?

Dodaj krótki opis i zdjęcia, filmy lub prezentację projektu do Mapy Dotacji poprzez formularz na stronie www.mapadotacji.gov.pl.

Do wygrania karty upominkowe do jednej z sieci księgarskich – jedna o wartości **100 zł** oraz dwie o wartości **50 zł**.

Szansa na wygraną jest większa dzięki nagrodzie specjalnej dla najlepszego zgłoszenia projektu dofinansowanego z Programu Infrastruktura i Środowisko!



Szczegółowe zasady konkursu oraz listę zwycięzców poprzedniej edycji można znaleźć na stronie:

www.mapadotacji.gov.pl

Ważne: w konkursie mogą wziąć udział osoby posiadające prawa autorskie do materiałów oraz opisu projektu, a także dysponujące oświadczeniami do wykorzystania wizerunku osób uwiecznionych na zdjęciach.

POPC dla firm

Rozwój cyfrowy Polski w zakresie dostępu do szybkiego internetu, elektronicznej administracji i podnoszenia kompetencji cyfrowych społeczeństwa – to priorytety Programu Polska Cyfrowa.

Polska ma do nadrobienia cyfrowe zapóźnienia w stosunku do krajów starej Unii. Dynamicznie rozwija się u nas sektor IT oraz e-handel. Z drugiej strony, wciąż mamy sporo do wyrównania jeśli chodzi o e-administrację, powszechność korzystania z szybkiego internetu oraz kompetencje cyfrowe Polaków. Jeżeli w tych obszarach nie osiągniemy poprawy, w przyszłości trudno będzie utrzymać nam dynamikę rozwoju społeczno-gospodarczego. Dlatego tak ważny jest stabilny i stały postęp cyfrowych fundamentów rozwoju Polski. Tego zadania podejmuje się Program Polska Cyfrowa na lata 2014-2020, który dopełnia działań podjętych w poprzedniej perspektywie finansowej. Szeroki dostęp do szybkiego internetu, przyjazne i efektywne e-usługi publiczne i rosnący poziom kompetencji cyfrowych to główne cele programu.

Dla małych, średnich i dużych

Firmy telekomunikacyjne będą mogły liczyć na wsparcie w ramach POPC jako samodzielni beneficjenci. Pomoc unijna będzie skierowana na budowę szerokopasmowych sieci internetu o wysokich przepustowościach. W przypadku cyfryzacji e-usług publicznych i informacji sektora publicznego przedsiębiorcy każdego rodzaju mogą występować o wsparcie wyłącznie jako partnerzy z podmiotami publicznymi. Potencjalni beneficjenci środków z Programu Polska Cyfrowa zostali wskazani w Szczegółowym opisie osi priorytetowych POPC na lata 2014-2020.

Co ważne – fundusze POPC nie są kierowane jedynie do dużych firm. O pomoc ubiegać się mogą wszystkie firmy telekomunikacyjne i dostarczające usługi internetowe: zarówno małe, średnie, jak i duże.

Marta Borowska

Kiedy składać wnioski?

Najbliższe konkursy w ramach POPC przewidziane są na III i IV kwartał 2016 roku. Szczegółowe informacje zamieszczamy poniżej. W tym roku do podziału w trzech działaniach Programu Polska Cyfrowa kierowanych m.in. do przedsiębiorców będzie ok. 3,3 mld złotych, w tym 3 mld – dla przedsiębiorców telekomunikacyjnych na budowę sieci.

Działanie 1.1

Wylimitowanie terytorialnych różnic w możliwości dostępu do szerokopasmowego internetu o wysokich przepustowościach

- **kiedy:** Rozpoczęcie naboru – październik 2016
- **zakres:** Projekty dotyczące zapewnienia możliwości dostępu do szerokopasmowego internetu o wysokich przepustowościach

Działanie 2.1*

Wysoka dostępność i jakość e-usług publicznych

- **kiedy:** Rozpoczęcie naboru – wrzesień 2016
- **zakres:** 1. Tworzenie lub rozwój e-usług publicznych (A2B, A2C), 2. Tworzenie lub rozwój usług wewnątrz administracyjnych (A2A) niezbędnych dla funkcjonowania e-usług publicznych

Działanie 2.3*

Cyfrowa dostępność i użyteczność informacji sektora publicznego

- **kiedy:** Rozpoczęcie naboru – wrzesień 2016
- **zakres:** 1. Cyfrowe udostępnienie ISP ze źródeł administracyjnych, 2. Cyfrowe udostępnienie zasobów nauki

* O wsparcie mogą się ubiegać przedsiębiorcy wyłącznie jako partnerzy wybrani przez podmioty publiczne na zasadach opisanych w ustawie z dnia 11 lipca 2014 r. o zasadach realizacji programów w zakresie polityki spójności finansowanych w perspektywie finansowej 2014–2020

Bądź eko przedsiębiorcą

Polskie przedsiębiorstwa mają szansę stać się bardziej eko. Dzięki wsparciu finansowemu mogą one, poprzez modernizację, przyczynić się do lepszego gospodarowania energią. Zyska na tym środowisko i budżety firm.

Dotacje na efektywność energetyczną to jeden z głównych priorytetów, na który zostaną przeznaczone fundusze unijne z Programu Infrastruktura i Środowisko na lata 2014-2020. Pula pieniędzy przeznaczona do wykorzystania przez duże przedsiębiorstwa w obszarze efektywności energetycznej to kwota 150 322 921 euro.

Przedsiębiorstwa bazujące na przestarzałym, nieefektywnie pracującym sprzęcie, są bardzo energochłonne. Z drugiej strony, występuje w nich duży potencjał w zakresie możliwości zastosowania rozwiązań przyczyniających się do zwiększenia efektywności energetycznej, w tym – jakże ważnego – wykorzystywania odnawialnych źródeł energii. To właśnie na cele mające doprowadzić do zwiększenia oszczędności energii w dużych przedsiębiorstwach, przeznaczona jest pomoc unijna w ramach Programu Infrastruktura i Środowisko 2014-2020.

Czas przemian

Wieloletnie niedoinwestowanie i praca energochłonnych maszyn, a przede wszystkim korzystanie ze starych i nieefektywnych technologii doprowadzają do dużego zużycia energii, a nawet jej marnotrawienia. Program umożliwia dużym przedsiębiorstwom zapoczątkowanie przemian w zakresie zastosowania energooszczędnych (energia elektryczna, ciepło, chłód, woda) technologii produkcji, a także położenie dużego nacisku na wprowadzanie systemów zarządzania energią. Ponadto, środki można przeznaczyć nie tylko na samą modernizację, ale również zbudowanie od podstaw własnych instalacji odnawialnych źródeł energii, o ile

oczywiście, będą one stanowiły integralną część systemu produkcji, czy funkcjonowania firmy (o ile będzie to wynikać z przygotowanego wcześniej audytu energetycznego). Co to oznacza w praktyce? Otóż to, że firmy będą mogły liczyć np. na dofinansowanie przy zakupie fotowoltaiki. Wsparciem objęte również zostanie wykorzystanie energii ciepła odpadowego w przedsiębiorstwach. Dodatkowo wspierane projekty mogą przyczynić się do stworzenia systemu produkcji w przedsiębiorstwie, uwzględniającego zasady zrównoważonego wykorzystywania zasobów.

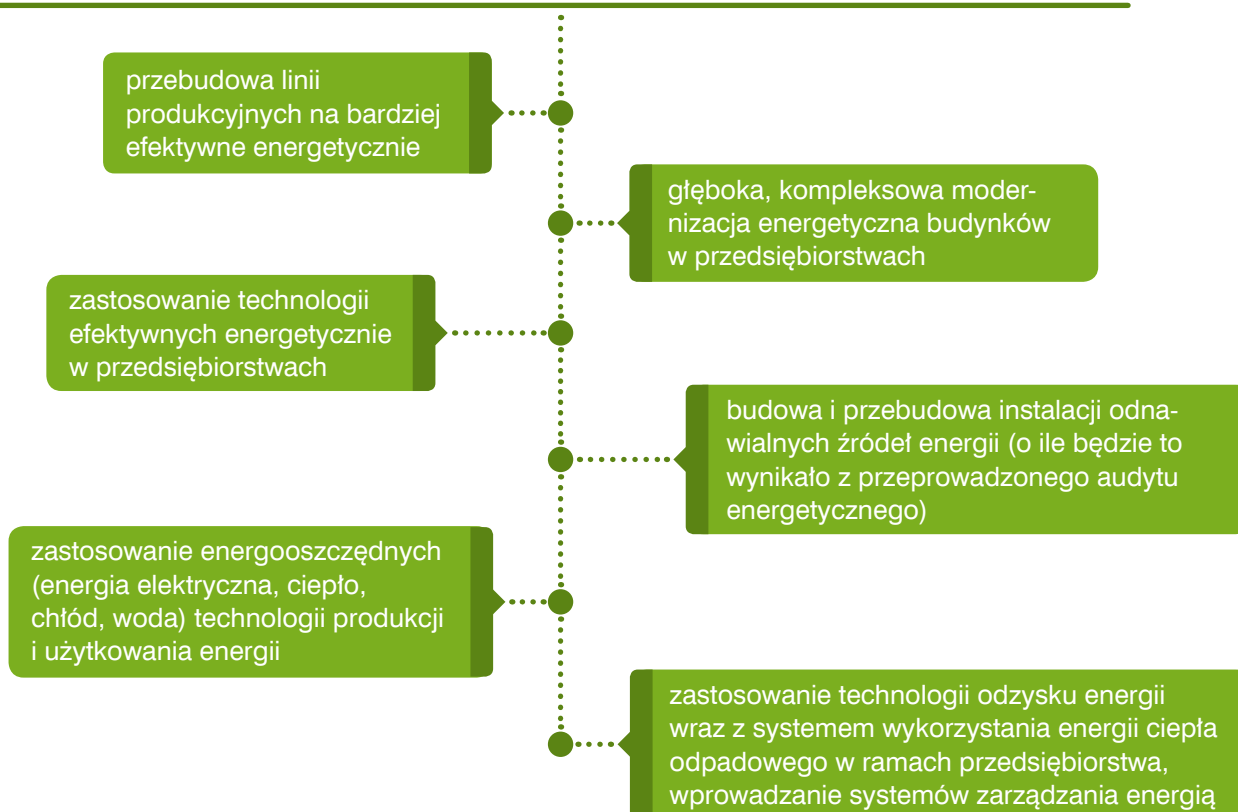
Przed wszystkim chęci

O dofinansowanie ze środków unijnych mogą przykładowo starać się duzi przedsiębiorcy, którzy widzą szansę, a przede wszystkim wykazują chęć do przeprowadzenia głębokiej i kompleksowej modernizacji energetycznej budynków zakładowych.

Jednym z głównych warunków otrzymania wsparcia na taki projekt modernizacyjny, będzie obowiązek instalacji indywidualnych, osobnych liczników ciepła, ciepłej wody oraz chłodu. O ile będzie wymagał tego przeprowadzony audyt energetyczny w przedsiębiorstwie, dojdzie obowiązek instalacji termostatów i zaworów podpionowych.

W pierwszej kolejności brane będą pod uwagę projekty, których celem będzie zwiększenie efektywności energetycznej przedsiębiorstwa powyżej 60%. Na otrzymanie dotacji nie będą miały szansy firmy, których głęboka i kompleksowa modernizacja, zwiększy efektywność energetyczną poniżej 25%.

OBSZARY OBJĘTE FINANSOWYM WSPARCIEM POIŚ



Ocena

Aby przedsiębiorstwo mogło starać się o dofinansowanie z Programu Infrastruktura i Środowisko na lata 2014-2020, zakres inwestycji dotyczących efektywności energetycznej powinien wynikać z uprzednio przeprowadzonego audytu energetycznego. Składane projekty muszą skupiać się wokół wprowadzenia innowacyjnych rozwiązań do firmy, a także tworzyć nowe miejsca pracy przy poszanowaniu zasad obowiązującej pomocy publicznej. Złożone propozycje rozpatrywane będą głównie przez pryzmat kryterium efektywności kosztowej oraz osiągniętych efektów zgodnych z celami Programu Infrastruktura i Środowisko. Jednym z czynników branych pod uwagę przy wyborze takich inwestycji do wsparcia, będzie po prostu jej opłacalność. Poza tym, o wsparciu takich projektów decydować będą także inne osiągnięte rezultaty w stosunku do planowanych nakładów finansowych (np. wielkość redukcji CO₂).

Działania te będą współgrały z regionalnymi programami operacyjnymi (RPO). Wsparciem w poszczególnych RPO objęte zostaną projekty mikro, małych i średnich firm dotyczące

wymiany lub modernizacji źródła energii, mające na celu zwiększenie efektywności energetycznej, zmniejszenie strat ciepła oraz zmniejszenie zużycia energii elektrycznej z ewentualnym uwzględnieniem takich instrumentów jak dotacje na OZE. W przypadku inwestycji w urządzenia do ogrzewania wsparcie może zostać udzielone na inwestycje w odnawialne źródła energii oraz w kotły spalające biomasę lub ewentualnie paliwa gazowe. Wszystkie podjęte inwestycje będą musiały przyczyniać się do zmniejszenia emisji CO₂ i innych zanieczyszczeń powietrza oraz do znacznego zwiększenia oszczędności energii. Wspomniane inwestycje mogą zostać wsparte jedynie w przypadku, gdy podłączenie do sieci ciepłowniczej na danym obszarze nie jest uzasadnione ekonomicznie. Istotne jest, aby składane projekty były uzasadnione ekonomicznie i społecznie. Program zapewnić ma wzrost konkurencyjności gospodarki. Dodatkowym efektem realizacji działania będzie poprawa bezpieczeństwa dostaw energii oraz środowiskowego wizerunku przedsiębiorstwa.

Piotr Sawczuk

Ofensywa inwestycyjna

Plan Inwestycyjny dla Europy (Plan) jest nowym instrumentem wspierającym finansowanie dużych inwestycji infrastrukturalnych i jest już dostępny dla polskich przedsiębiorców oraz dla instytucji publicznych i finansowych.



Plan powstał z inicjatywy Przewodniczącego Komisji Europejskiej (KE) i zwany jest potocznie Planem Junckera. Jest on odpowiedzią Komisji Europejskiej oraz Europejskiego Banku Inwestycyjnego (EBI) na spowolnienie gospodarcze Europy w wyniku kryzysu gospodarczego i finansowego, które przyczyniły się do spadku poziomu inwestycji w Unii Europejskiej o nawet ok. 15% w stosunku do 2007 r. Dlatego priorytetem dla Komisji Europejskiej jest obecnie pobudzenie inwestycyjne w unijnej gospodarce i do tego ma służyć Plan Inwestycyjny dla Europy.

Przyczyny stagnacji gospodarczej dostrzega się m.in. w trudnościach MŚP w dostępie do kapitału, niepewności i malejącym zaufaniu do instytucji publicznych, finansowych. Z tego powodu, koncepcja Planu skupia się na osiągnięciu trzech celów: (1) poprawie otoczenia regulacyjnego sprzyjającego inwestycjom, (2) wspieraniu inwestycji w sektorze gospodarki realnej, obejmującej rzeczywistą produkcję dóbr i usług oraz (3) uruchomieniu nowych, prywatnych środków finansowych, w tym

wygenerowanie inwestycji o wartości 315 mld w okresie 2015-2017. Cele te zostaną osiągnięte m.in. poprzez uruchomienie środków na inwestycje, narzędzia wspierające wzrost liczby inwestycji. Według szacunków KE Plan może przyczynić się do zwiększenia PKB UE o 330–410 mld EUR oraz do stworzenia od 1 do 1,3 mln nowych miejsc pracy w nadchodzących latach.

Strategiczne inwestycje

Europejski Fundusz na rzecz Inwestycji Strategicznych (EFIS) – to pierwszy filar Planu Inwestycyjnego dla Europy i ma na celu zapewnienie gwarancji dla finansowania projektów potrzebnych danej gospodarce, bądź społeczeństwu, opłacalnych ekonomicznie, wykonalnych technicznie. Wartość funduszu EFIS wynosi 21 mld euro i pozwoli ona na uruchomienie przez EBI wsparcia finansowego w wysokości prawie 61 mld euro na finansowanie inwestycji w obszarach: transport, energia, infrastruktura cyfrowa, innowacje, badania i rozwój, zdrowie, edukacja i szkolenia, środowisko oraz wsparcie finansowe MŚP.

O wsparcie mogą się ubiegać m.in.: MŚP (do 250 pracowników) i spółki o średniej kapitalizacji (do 3000 pracowników), podmioty publiczne, spółki celowe lub spółki projektowe, krajowe banki i instytucje prorozwojowe. Forma prowadzonego wsparcia, przeznaczona jest dla projektów obciążonych wyższym ryzykiem i obejmuje wyłącznie instrumenty zwrotne takie jak: gwarancje, kredyty, pożyczki, wykup udziałów.

W szczególności w przypadku przedsiębiorstw, wsparcie w formie gwarancji, pozwoli

na zwiększenie ich zdolności do podnoszenia ryzyka, zdaniem KE nawet 10 tys. MŚP skorzysta z tego instrumentu i dzięki temu w łatwiejszy sposób pozyska finansowanie na własne inwestycje na terenie Unii Europejskiej.

Należy zwrócić uwagę, że w ramach EFIS nie ma kopert narodowych, projekty z całej UE będą konkurowały o pozyskanie wsparcia KE z tej samej puli środków. Zatem decyzja o wsparciu w dużej mierze będzie zależeć od jakości zgłaszanych projektów. Poza jakością, istotny jest również czas, ponieważ do lipca 2019 r. wydawane będą decyzje kredytowe przez EBI, a następnie, do czerwca 2020 r. podpisywane umowy kredytowe, o ile środki nie wyczerpią się wcześniej.

Przejrzystość i doradztwo

Drugi Filar Planu opiera się na stworzeniu portalu dla inwestycji oraz centrum wsparcia projektów.

Europejski Portal Projektów Inwestycyjnych¹ to narzędzie umożliwiające potencjalnym inwestorom przegląd projektów inwestycyjnych z całej Europy. Planowane przedsięwzięcia, również te finansowane w ramach EFIS, będą opisane w sposób możliwie najbardziej przejrzysty, aby potencjalny inwestor mógł właściwie oszacować ryzyko danego projektu i podjąć decyzję o swoim zaangażowaniu. Projekty pogrupowane będą pod względem wielkości, sektora czy też lokalizacji i co do zasady powinny rozpocząć się w ciągu trzech lat od ich publikacji. Na Portalu mogą być umieszczane projekty o wartości powyżej 10 mln euro, przez tzw. promotorów projektów (podmioty publiczne jak i prywatne).

Europejskie Centrum Doradztwa Inwestycyjnego jest punktem obsługi założonym przez EBI, który oferuje usługi informacyjno-doradcze. Centrum ma na celu poprawę warunków dla realizacji projektów inwestycyjnych poprzez identyfikację oraz zniwelowanie głównych przeszkód finansowych i niefinansowych dla tworzenia inwestycji. Opierać się to będzie na wsparciu inwestycyjnym inicjatyw dla publicznych i prywatnych beneficjentów, oferującym: dostęp do szerokiej gamy programów doradczych i pomocy technicznej, a także inicjatyw dla publicznych i prywatnych beneficjentów, zapewnienie doświadczonych ekspertów i specjalistycznej wiedzy, platformę

Działania administracji

Od lutego 2016 roku, w obszarze związanym z funkcjonowaniem Planu, Ministerstwo Rozwoju pełni rolę koordynacyjno-informacyjną. Polscy inwestorzy i promotorzy mogą skorzystać z:

- informacji na temat instrumentów dostępnych w ramach Planu inwestycyjnego dla Europy, w szczególności odnośnie możliwości wykorzystania wsparcia finansowego oferowanego w ramach EFIS,
- wsparcia dla inwestorów i promotorów projektów w trakcie aplikowania o wsparcie finansowe w ramach EFIS.

współpracy, wymiany i upowszechniania wiedzy wśród instytucji partnerskich.

Poprawa otoczenia inwestycyjnego

Stworzenie lepszych warunków do inwestycji jest trzecim filarem Planu. Polepszenie otoczenia inwestycyjnego pozwoli na zwiększenie konkurencyjności UE, a zostanie to osiągnięte poprzez poprawę przejrzystości przepisów europejskich, przewidywalność i eliminację ograniczeń inwestycyjnych oraz ujednoczenie przepisów inwestycyjnych na poziomie rynku europejskiego. Usunięcie pozafinansowych barier pozwoli na zwiększenie liczby inwestycji, ułatwienie dostępu finansowania jak i rozwój MŚP.

Spójny system trzech filarów realizujący cele Planu Inwestycyjnego dla Europy, pozwoli na prowadzenie efektywnych działań na rzecz wzrostu liczby przedsięwzięć infrastrukturalnych, większego zaangażowania prywatnych środków i tym samym przyczynienie się do wzrostu gospodarczego.

Paweł Szaciłło
Dyrektor Departamentu Partnerstwa
Publiczno-Prywatnego

¹ www.ec.europa.eu/eipp/desktop/pl/index.html

Więcej informacji nt. Planu Inwestycyjnego dla Europy znajduje się w zakładce *Czym się zajmujemy* na stronie Ministerstwa Rozwoju mr.gov.pl.



Zachęcamy do oglądania cyklu 12 audycji pod tytułem „Fundusze Europejskie – jak to działa?”. W programie odpowiemy, jak skorzystać z różnych form dofinansowania.

Prowadzącym audycje będzie prezenter Telewizji Publicznej – Radosław Brzózka. Odwiedzi on miejsca, które skorzystały z Funduszy Europejskich i opowie, jak samemu sięgać po środki europejskie. Na premierę audycji zapraszamy w każdą niedzielę o godz. 8:45 do TVP 1, a na powtórki w każdy czwartek godz. 11.15 oraz sobotę o godz. 9.55 na TVP 3.

Pierwszy odcinek z cyklu „Fundusze Europejskie – jak to działa?” jest już dostępny na

vod.tvp.pl. (<http://vod.tvp.pl/25854277/fundusze-europejskie>). Z audycji dowiemy się, jak Fundusze Europejskie wspierają polskich startupowców, co to są platformy startowe i jakie wsparcie oferują, a także, jakie wspólne cechy mają startupy, które odniosły sukces.

Cykl audycji jest wspólną inicjatywą Ministerstwa Rozwoju oraz Telewizji Publicznej, realizowaną w ramach konkursu dotacji na działania informacyjne Funduszy Europejskich.

Na stronie internetowej

www.FunduszeEuropejskie.gov.pl



Znajdziesz źródło dofinansowania dla swoich pomysłów



Wyszukasz szkolenie na temat Funduszy Europejskich



Sprawdzisz adres najbliższego Punktu Informacyjnego



Fundusze w mediach

W wybranych mediach trwają projekty informacyjne poświęcone Funduszom Europejskim. Zachęcamy do ich śledzenia.

Czołowe polskie media włączyły się w informowanie o możliwościach sięgania po Fundusze Europejskie. Od kwietnia do grudnia emitowane będą materiały i publikacje pomagające potencjalnym beneficjentom sięgać po wsparcie unijne oraz realizować dofinansowane pomysły.

Cykle specjalistycznych publikacji przewidziano w: Rzeczpospolitej, Dzienniku Gazecie Prawnej oraz Pulsie Biznesu. Materiały o charakterze ogólnoinformacyjnym ukażą się w: dzienniku Super Express, dziennikach wydawnictwa Polska Press oraz tygodnikach: Gość Niedzielny, W Sieci, Wprost.

W radiu tematyka Funduszy Europejskich będzie dostępna w Programie 1 Polskiego Radia, regionalnych rozgłośniach Polskiego Radia, Tok Fm czy RMF MAXXX.

Ponadto przewidziano sprofilowane projekty w internecie:

– dla przedsiębiorców i osób zainteresowanych rozwojem w Onecie (www.funduszeue.onet.pl/)

– dla osób młodych w Interii. Jednym z elementów projektu jest konkurs. Do udziału

w konkursie zapraszamy wszystkich, którzy stworzyli własny biznes lub zrealizowali ciekawy pomysł dzięki dofinansowaniu z Funduszy Europejskich. Wystarczy, aby w krótkim filmie opowiedzieć o pomysle biznesowym, pokazać swoją pracę, pochwalić się sukcesami. Szczegóły konkursu wkrótce będą dostępne na stronie www.funduszeuropejskielubieto.interia.pl/

A już od 26 czerwca br. na antenie TVP1 można śledzić audycje „Fundusze Europejskie – jak to działa?” W programie Radosław Brzózka opowie jak można skorzystać z różnych form dofinansowania z UE. Premiera co tydzień w niedzielę o godz. 8:45 na TVP1, powtórki na TVP3. Emisja także na www.vod.tvp.pl.

Magdalena Wiewiórka



Ministerstwo Rozwoju dofinansowało 19 projektów na kwotę ponad 7,7 mln złotych. Pełna lista dofinansowanych projektów znajduje się na portalu:

www.FunduszeEuropejskie.gov.pl

Ogólnopolskie projekty edukacyjne

Trwa II Edycja Konkursu dotacji na działania edukacyjne w zakresie Funduszy Europejskich na lata 2014-2020.

Celem konkursu jest upowszechnianie wiedzy wśród beneficjentów i potencjalnych beneficjentów funduszy UE. Wnioski o dofinansowanie na realizację projektu mogli składać partnerzy społeczno-gospodarczy. Do konkursu wpłynęło 29 wniosków. Wyniki zostaną ogłoszone w lipcu 2016 r., a start projektów planowany jest na przełomie lipca i sierpnia 2016 r. (więcej informacji o konkursie znajduje się na www.FunduszeEuropejskie.gov.pl, zakładka Weź

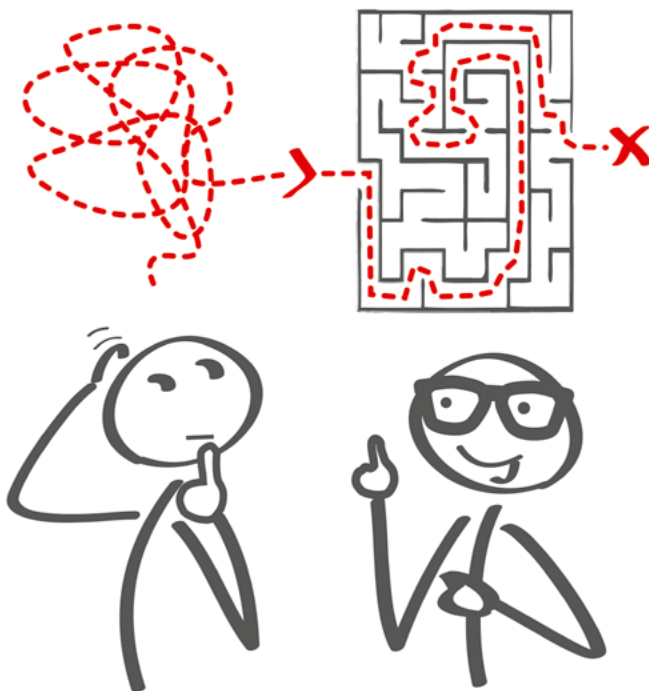
udział w promocji Funduszy Europejskich / Współpraca z mediami i partnerami społeczno-gospodarczymi).

W konkursie mogą zostać dofinansowane projekty skierowane do następujących grup docelowych: przedsiębiorcy, organizacje pozarządowe, jednostki samorządu terytorialnego, dziennikarze prasy lokalnej i regionalnej. Pierwsza edycja konkursu odbyła się w 2015 roku. Dotację otrzymało wówczas sześć projektów edukacyjnych, w ramach których przeszkolono ponad 6000 osób. Cieszyły się one dużym zainteresowaniem, dlatego podjęto decyzję o jego kontynuacji w roku bieżącym.

Więcej informacji o konkursie znajduje się na www.FunduszeEuropejskie.gov.pl.

Prosto o konkursach Funduszy Europejskich

Zbyt długie zdanie jest jak labirynt. Wyobraź sobie, że główna myśl, którą chcesz wyrazić, to nić Ariadny. Powinna zaprowadzić Twojego czytelnika do zrozumienia i sensu tego, co komunikujesz. Pisz tak, aby ta nić się nie zerwała.



Sześć zasad efektywnego pisania:

1. Tekst dziel na akapity ze śródtytułami.
2. Używaj krótkich i dobrze znanych wyrażen.
3. **Twórz krótkie zdania – do dwudziestu wyrazów.**
4. W każdym zdaniu pilnuj głównej myśli.
5. Używaj naturalnej gramatyki.
6. Często nazywaj siebie i wzywaj czytelnika.



Więcej informacji znajdziesz w publikacji „Prosto o konkursach Funduszy Europejskich. Poradnik efektywnego pisania”.

Przedstawiamy krótki poradnik, jak skrócić zdanie, czyli nie wysyłać czytelnika do labiryntu.

Zacznij od stosowania generalnej zasady: jedno zdanie = jedna myśl. Poza tym:

1. Szukaj miejsc, w których dwie myśli się łączą. Jak to zrobić? Zwracaj uwagę na przecinki i charakterystyczne wyrazy np. i, który, a, że, jak – jest ich dużo, zatem bądź czujny. Postaraj się zastąpić je kropką.

2. Nie lubisz chodzić po schodach, dlatego zatem zmuszasz do tego swojego czytelnika? Zdanie wielokrotnie (i podrzędnie) złożone jest jak wielopiętrowa konstrukcja. Trzeba się po niej wspinać, aby zrozumieć dokąd prowadzi. Dwa/trzy proste zdania powiązane ze sobą zdecydowanie lepiej się sprawdzają.

3. Czy wiesz, że to, co piszesz przypomina czasami łańcuch? A dokładnie przypomina go rozbudowane frazy, których używasz. Unikaj zaczepiania słów o siebie. W przykładzie ...wymogi dotyczące obsługi interaktywnej wniosku aplikacyjnego..., do wyrazu wymogi dołączono siedem innych słów.

4. Wiemy, że czasem trudno tego uniknąć, ale tam gdzie to możliwe, staraj się eliminować konwencjonalne (i często jednak zbędne) zwroty w rodzaju uprzejmie informuję, że... lub jednocześnie wyjaśniam, iż... . Nie utrudniaj lektury tego, co piszesz. Stawiasz przecież na szybką i efektywną komunikację.

Aleksandra Ratajczak

Ćwiczenie

Chcesz sprawdzić, czy dobrze rozumiesz działanie zasady, spróbuj rozwiązać zadanie:

Podziel poniższe zdania na kilka krótszych.

Postaraj się to zrobić tak, aby za każdym razem jedno zdanie wyrażało jedną myśl.

Zapisz ile z jednego złożonego zdania, udało Ci się zrobić zdań pojedynczych.

1) W przypadku wniosku o dofinansowanie projektu w formie papierowej, wnioskodawca składa do IOK 2 jednobrzmiące egzemplarze oryginału wydruku wniosku własnoręcznie podpisanego i opatrzonego pieczętkami imiennymi przez osoby uprawnione do reprezentowania wnioskodawcy, wskazane w punkcie B.2 wniosku (w przypadku pieczętki imiennej należy złożyć czytelny podpis), posiadającego nadaną w GWA sumę kontrolną odpowiadającą sumie kontrolnej wniosku wysłanego w GWA lub 1 egzemplarz oryginału i 1 egzemplarz kopii, poświadczonej za zgodność z oryginałem na pierwszej stronie wniosku ze wskazaniem liczby stron, przez osoby uprawnione do reprezentowania wnioskodawcy, wskazane w punkcie B.2 wniosku.

2) Złożenie wniosku w formie papierowej wraz z Oświadczeniem potwierdzającym, iż dane zawarte we wniosku w wersji elektronicznej są zgodne z prawdą oraz że składający wniosek jest uprawniony do reprezentowania Wnioskodawcy (podpisany wydruk oświadczenia wypełnionego w systemie informatycznym IP) jest formalnym potwierdzeniem złożenia dokumentacji, które musi nastąpić w ciągu 3 dni roboczych (decyduje data wpływu do IP) od dnia złożenia wniosku w systemie informatycznym IP.

Przykładowe rozwiązanie zadań znajdują Państwo na stronie 41 bieżącego numeru.



Na pytania czytelników odpowiada
Agnieszka Pogorzelska
z Centralnego Punktu Informacyjnego
Funduszy Europejskich



■ Krzysztof z Katowic: Reprezentuję firmę produkującą nowoczesną linię kosmetyków. Chciałbym rozwinąć eksport swoich produktów na inne rynki europejskie. Zależy mi na nawiązaniu kontaktów i promocji. Czy mogę starać się o dofinansowanie na takie cele?

Wsparcie eksportu polskich firm pojawia się w kilku źródłach finansowanych ze środków unijnych – niektórych programach regionalnych, Programie Polska Wschodnia, Programie Inteligentny Rozwój.

W przypadku województwa śląskiego i branży kosmetycznej, warto zainteresować się ostatnim z wymienionych programów. Jest on realizowany na terenie całego kraju, a więc firmy z każdego województwa mogą z niego korzystać. Dotyczy jednak tylko niektórych branż polskiej gospodarki. Zostały one wybrane w oparciu o analizy potencjałów eksportowych Polski – dziedzin, które mają największą szansę na rozwój na rynkach zagranicznych. Należą do nich następujące branże: sprzęt medyczny, maszyny i urządzenia, kosmetyki, technologie informacyjno – komunikacyjne, biotechnologia i farmaceutyka, moda polska, budowa i wykańczanie budowli, jachty i łodzie, meble, polskie specjalności żywnościowe, sektor usług prozdrowotnych, części samochodowe i lotnicze.

Dzięki wsparciu z Programu Inteligentny Rozwój (a dokładnie jego części 3.3.3 nazwanej „Go to brand.pl”) firmy mogą uczestniczyć w promocji branżowej, np. poprzez udział reprezentacji branży w targach, misjach gospodarczych czy spotkaniach międzynarodowych. Oferta programów promocji, czyli lista wydarzeń i spotkań, w których mogą uczestniczyć przedsiębiorcy, została opracowana przez Ministerstwo Rozwoju we współpracy z przedstawicielami firm.

Na co konkretnie można uzyskać dofinansowanie? Na uczestnictwo w branżowym

programie promocji, czyli sfinansowanie kosztów udziału w wybranych z oferty wydarzeniach. Najczęściej firmy mogą korzystać ze wsparcia na wydatki związane z prezentacją na targach, publikacjami w branżowych mediach, udziałem w seminariach i spotkaniach branżowych, uczestnictwem w misji gospodarczej czy różnych działaniach edukacyjnych.

Dofinansowanie firmom przyznaje Polska Agencja Rozwoju Przedsiębiorczości. Przygotowuje ona konkursy i prowadzi ocenę wniosków składanych przez przedsiębiorców. Przygotowując aplikację należy pamiętać, aby zapoznać się z branżowym programem promocji właściwym dla dziedziny, w której działa firma. Umożliwi to wybór konkretnych wydarzeń i spotkań oraz oszacowanie kosztów projektu. Maksymalna kwota dofinansowania może sięgnąć nawet 1 mln zł. W 2016 roku Polska Agencja Rozwoju Przedsiębiorczości zaplanowała dwa konkursy do części 3.3.3 w Programie Inteligentny Rozwój. Jeden z nich kończy się na początku sierpnia, a kolejny będzie się odbywał w IV kwartale.

Aby lepiej przygotować się do rozwijania działalności eksportowej, warto skorzystać także z doradztwa ekspertów w tym obszarze. Porady związane z rozszerzaniem działalności w zakresie eksportu można uzyskać w Centrach Obsługi Inwestora i Eksporterera, które działają w całym kraju. Wskazówki na temat usług tych punktów i kontakty do nich znajdują się na stronie: www.trade.gov.pl. Portal ten zawiera także mnóstwo innych informacji przydatnych przedsiębiorcom działającym na rynkach zagranicznych.

Prezentujemy efekty

Ponad 900 atrakcji pokazujących rezultaty projektów i 225 tysięcy odwiedzających je osób! Między 12 i 15 maja 2016 roku po raz trzeci odbyły się Dni Otwarte Funduszy Europejskich.



Podczas Dni Otwartych beneficjenci pokazali różnorodność projektów, jakie udało się zrealizować przy udziale dofinansowania unijnego. Oferowali szerokie spektrum usług – od bezpłatnych badań, poprzez koncerty, festyny do zwiedzania centrów badawczych. Co ważniejsze, odwiedzający mogli zobaczyć interesujące ich projekty od środka – zobaczyć na własne oczy jak funkcjonują oraz posłuchać jakie przynoszą korzyści. Często były to miejsca, do których na co dzień nie można wejść, np. Synchrotron Solaris, oczyszczalnia Czajka, kuliszy Teatru Muzycznego w Gdyni.

Akcja w mediach!

Całą akcję relacjonowała Telewizja Polska. Reporterzy „Pytania na śniadanie” oraz TVP3 odwiedzili wszystkie województwa, aby pokazać choć część atrakcji w poszczególnych regionach kraju. Odbył się też plebiscyt na 10 najciekawszych projektów biorących udział w Dniach Otwartych Funduszy Europejskich. Projekty zostały wyłonione spośród zgłoszonych atrakcji, a nagrodą dla zwycięzców była prezentacja w Telewizji Polskiej poprzez felietony i relacje na żywo.

Madalena Wiewiórka



W Laboratorium Laserowych Techniek Konserwacji Zabytków w Toruniu można było poznać tajniki pracy konserwatorów.



Akademickie Centrum Kultury Chatka Żaka zaprosiło wszystkich zainteresowanych do zwiedzania Inkubatora Medialno-Artystycznego Uniwersytetu Marii Curie-Skłodowskiej w Lublinie. Można było m.in. zajrzeć od kuchni do Radia Centrum.

10 najciekawszych projektów Dni Otwartych Funduszy Europejskich

Projekty zostały wyłonione spośród atrakcji zgłoszonych do plebiscytu realizowanego przez Ministerstwo Rozwoju i Telewizję Polską:

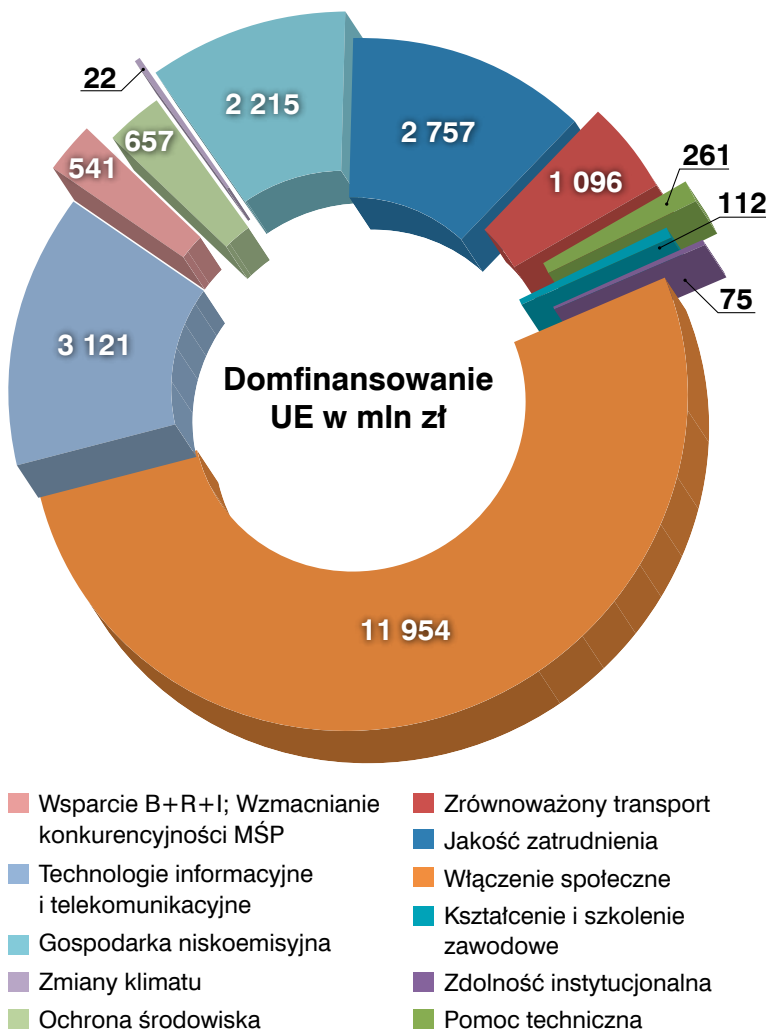
- Wyjątkowe oprowadzanie po wystawie Centrum Nauki Experyment w Gdyni;
- Inkubator Medialno-Artystyczny – baza dydaktyczna Uniwersytetu Marii Curie-Skłodowskiej w Lublinie;
- Flyspot – najlepszy na świecie symulator swobodnego spadania;
- Giganty Mocy;
- Energia ze słońca w zasięgu ręki;
- Maskarada – Festiwal Teatrów Ożywionej Formy;
- Hala Stulecia jakiej nie znacie;
- Lotnisko Chopina – zobacz miejsca niedostępne na co dzień;
- Inspiracje dla młodych przedsiębiorców;
- Innowacyjnie w centrum nauki Leonardo da Vinci.

Nowe możliwości dla przedsiębiorców

Środki unijne alokowane w perspektywie finansowej 2014-2020 stwarzają jeszcze większe szanse dla podniesienia konkurencyjności polskich firm.

W perspektywie finansowej 2014-2020 interwencja funduszy europejskich skoncentrowana jest na trzech kluczowych celach rozwojowych kraju, którymi są zwiększenie konkurencyjności gospodarki, poprawa spójności społecznej i terytorialnej oraz poprawa sprawności i efektywności państwa. Mając

Srodki zakontraktowane w ramach UP 2014-2020 w podziale na cele tematyczne, stan na 31 maja 2016 r.



na uwadze skalę wyzwań w zakresie wzmocnienia konkurencyjności, jednym z priorytetów finansowania ze środków unijnych jest tworzenie otoczenia sprzyjającego przedsiębiorczości i innowacjom. Wsparcie przedsiębiorstw w przedmiotowym zakresie przewidziano przede wszystkim w ramach Celów Tematycznych 1 i 3, dotyczących wzmocnienia badań naukowych, rozwoju technologicznego i innowacji oraz konkurencyjności sektora MŚP.

Na działania adresowane do przedsiębiorców oraz na tworzenie firm przeznaczono łącznie ponad 14 mld euro z 16 programów regionalnych oraz krajowych programów operacyjnych: Inteligentny Rozwój, Polska Wschodnia, Infrastruktura i Środowisko oraz Wiedza Edukacja Rozwój. W rzeczywistości jednak kwota przyznanego wsparcia może być znacznie wyższa, bowiem przedsiębiorcy mogą być również beneficjentami projektów z zakresu infrastruktury transportowej, energetycznej, gospodarki odpadami czy sieci szerokopasmowych.

Według stanu na 31 maja 2016 r., w ramach krajowych i regionalnych programów operacyjnych podpisano 2 632 umowy z beneficjentami, na kwotę dofinansowania w części UE 22,8 mld zł. Dla Celów 1 oraz 3 podpisano łącznie 426 umów o dofinansowanie projektu, angażujących środki europejskie w wysokości blisko 2,8 mld zł. Powyższa kwota stanowi 12% całości rozdysponowanego do tej pory wsparcia ze środków unijnych. Dominującą grupę beneficjentów projektów objętych wsparciem w ramach ww. celów, stanowią mikro, małe i średnie przedsiębiorstwa (około 70%), zaś przyznane dofinansowanie nakierowane jest na rozwój procesów badawczych i innowacyjnych w MŚP, oraz wsparcie przedsiębiorczości i tworzenia nowych firm.

Rozwiązanie zadań ze strony 37.

Przykładowe rozwiązanie ćwiczenia (oczywiście jedno z możliwych, bo upraszczać i skracać można na kilka sposobów):

1) Jeśli składasz wniosek w formie papierowej, możesz to zrobić na dwa sposoby:

1 Wydrukuj dwa oryginalne egzemplarze wniosku. Oba muszą być czytelnie podpisane przez osoby uprawnione do reprezentowania wnioskodawcy i posiadać ich pieczętki imienne. Osoby uprawnione zostały wymienione w punkcie B.2. Pamiętaj, że wniosek musi mieć wpisaną tę samą sumę kontrolną, która została nadana wysłanemu elektronicznie w GWA.

2 Wydrukuj jeden oryginał wniosku. Dokument ten musi być podpisany przez osoby uprawnione do reprezentowania wnioskodawcy i posiadać ich pieczętki imienne. Osoby uprawnione zostały wymienione w punkcie B.2. Pamiętaj, że wniosek musi mieć wpisaną tę samą sumę kontrolną, która została nadana wnioskowi wysłanemu elektronicznie w GWA.

Zrób kopię podpisanego i opieczetowanego wniosku. Kopia musi zostać poświadczona za zgodność z oryginałem na pierwszej stronie i mieć informację o liczbie stron. Za zgodność z oryginałem poświadczają osoby uprawnione do reprezentowania wnioskodawcy, które podpisały oryginał wniosku.

Dokumenty te musisz złożyć do IOK.

Liczba zdań: 13

2) Formalnym potwierdzeniem złożenia dokumentacji konkursowej jest złożenie jej w formie papierowej. Wersja papierowa musi zawierać podpisany wydruk Oświadczenia wypełnionego w systemie informatycznym IP. Oświadczenie potwierdza, że:

- dane zawarte w wersji elektronicznej są zgodne z prawdą
- osoba składająca wniosek jest uprawniona do reprezentowania Wnioskodawcy.

Formalne potwierdzenie złożenia dokumentacji musi nastąpić w ciągu 3 dni roboczych od dnia złożenia wniosku w systemie informatycznym IP. O zachowaniu terminu decyduje data wpływu wniosku do IP.

Liczba zdań: 7

Lokalizacje Punktów Informacyjnych Funduszy Europejskich

**Bezpłatne
informacje**



Zapytaj o Fundusze Europejskie. Znajdź najbliższy Punkt Informacyjny na:

www.FunduszeEuropejskie.gov.pl/punkty